

Úvod.....	2
1 Situačná analýza.....	3
1.1 Poloha a dostupnosť obce	3
1.2 Prírodné pomery.....	4
1.2.1 Geomorfologické a geologické podmienky.....	4
1.2.2 Hydrologické pomery.....	5
1.2.3 Klimatické podmienky.....	5
1.2.4 Pedologické podmienky.....	5
1.2.5 Štruktúra pôdneho fondu.....	5
1.2.6 Rastlinstvo a živočíšstvo	6
1.2.7 Stav životného prostredia.....	6
1.3 História, kultúra a predpoklady pre rozvoj cestovného ruchu.....	7
1.4 Demografická situácia.....	8
1.4.1 Vývoj počtu obyvateľov.....	8
1.4.2 Veková štruktúra obyvateľov.....	10
1.4.3 Vzdelanostná štruktúra obyvateľov.....	11
1.4.4 Národnostná a religiózna štruktúra obyvateľov.....	12
1.5 Technická infraštruktúra.....	13
1.5.1 Cestné a dopravné siete.....	13
1.5.2 Energetické siete.....	13
1.5.3 Vodné hospodárstvo a kanalizácie.....	14
1.5.4 Odpadové hospodárstvo.....	14
1.5.5 Telekomunikačná sieť.....	15
1.6 Sociálna infraštruktúra.....	15
1.6.1 Domový a bytový fond.....	15
1.6.2 Školské a predškolské zariadenia	16
1.6.3 Zdravotnícka starostlivosť	16
1.6.4 Sociálna starostlivosť.....	16
1.7 Ekonomika obce	17
1.7.1 Podnikateľské aktivity v obci	17
1.7.2 Ekonomická aktivita obyvateľstva	17
1.7.3 Majetok obce.....	19
1.7.4 Rozpočet obce, finančná a daňová sila	20
1.8 Združenia, realizované projekty	22
2 Vyhodnotenie dotazníkového prieskumu.....	22
2.1 Charakteristika respondenta.....	23
2.2 Obec ako miesto bývania.....	25
2.3 Obec ako sociálny priestor.....	27
2.4 Obec a jej rozvoj.....	30
2.5 Zapojenie detí a mládeže do dotazníkového prieskumu	31
3 SWOT - analýza.....	32
4 Stratégia rozvoja obce.....	34
4.1 Strom problémov.....	34
4.2 Ciele, priority a opatrenia stratégie rozvoja obce	39
5 Akčný plán.....	42
6 Projektové zámery.....	42
Záver	55

PROGRAM HOSPODÁRSKEHO A SOCIÁLNEHO ROZVOJA OBCE KONIAROVCE NA OBDOBIE 2007 – 2013

Úvod

Základnou úlohou obce Koniarovce ako samosprávy je zabezpečenie všestranného rozvoja územia obce a uspokojenie verejných potrieb jeho obyvateľov. Podporným prvkom realizácie rozvojových aktivít a úloh obce je získanie finančných prostriedkov z verejných zdrojov pre realizáciu projektov rozvoja územia, ktoré je podmienené zladením projektov s rozvojovou stratégiou príslušnej obce. Vyžaduje to aj zákon o podpore regionálneho rozvoja č. 503/2001 Z. z., podľa ktorého majú mať obce schválený:

„Program hospodárskeho a sociálneho rozvoja“

(ďalej len PHSR). Tvorba PHSR si vyžaduje aktívne zapojenie všetkých dôležitých sociálnych partnerov na úrovni obce (verejná správa, podnikatelia, mimovládne organizácie, verejnosť), aby si získal širokú miestnu podporu a stal sa užitočným nástrojom nielen pri koordinácii prioritných rozvojových zámerov (verejných aj súkromných), ale aj na získavanie prostriedkov potrebných na ich realizáciu.

PSHR obce je strednodobý programový dokument vypracovaný na obdobie rokov 2007 – 2013. Je východiskom tvorby územno-plánovacej dokumentácie, ak ju obec nemá, alebo jej aktualizácie, ak už existuje. Územno-plánovacia dokumentácia by sa mala aktualizovať každé štyri roky, pričom by sa najskôr mala zhodnotiť realizácia existujúceho PHSR. Cieľom PHSR je sformulovať takú predstavu o smerovaní obce, ktorá vyjadruje ekonomické a sociálne záujmy jej občanov a zároveň je v súlade s prijatými koncepciami štátu, vyššieho územného celku, stratégiou rozvoja príslušného mikroregiónu, prípadne rezortnými stratégiami, záujmami ochrany životného prostredia, kultúrneho dedičstva a podobne. Poslaním PHSR je zabezpečiť kontinuitu rozvoja obce. PHSR musí byť zároveň otvorený dokument a mal by sa podľa vopred stanovených pravidiel dopĺňať a aktualizovať.

PSHR obce Koniarovce obsahuje analytickú časť, ktorá hodnotí súčasný stav v jednotlivých oblastiach na území obce. Druhá časť programu obsahuje vyhodnotenie dotazníkového prieskumu, ktorý vyjadruje názory a postoje miestnych obyvateľov na jednotlivé oblasti života v obci. Tretia časť – SWOT analýza – popisuje silné a slabé stránky obce a poukazuje na príležitosti a riziká rozvoja (v nadväznosti na analytickú časť a výsledky dotazníkového prieskumu). Štvrtú časť tvorí stratégia rozvoja, v ktorej sú zadefinované priority rozvoja podľa jednotlivých oblastí. PHSR bol vypracovávaný na základe metodiky,

ktorú vydalo Ministerstvo výstavby a regionálneho rozvoja Slovenskej republiky.

1 Situačná analýza

1.1 Poloha a dostupnosť obce



Obec Koniarovce leží v južnej časti Nitrianskeho kraja, medzi okresným mestom Topoľčany a krajským mestom Nitra, v blízkosti pohoria Tribeč, ktorý ohraničuje obec z východnej strany. Kataster obce sa rozprestiera na ploche 360 ha, stred obce leží v nadmorskej výške 152 m n. m. Cez obec preteká rieka Nitra v celkovej dĺžke 1 km.

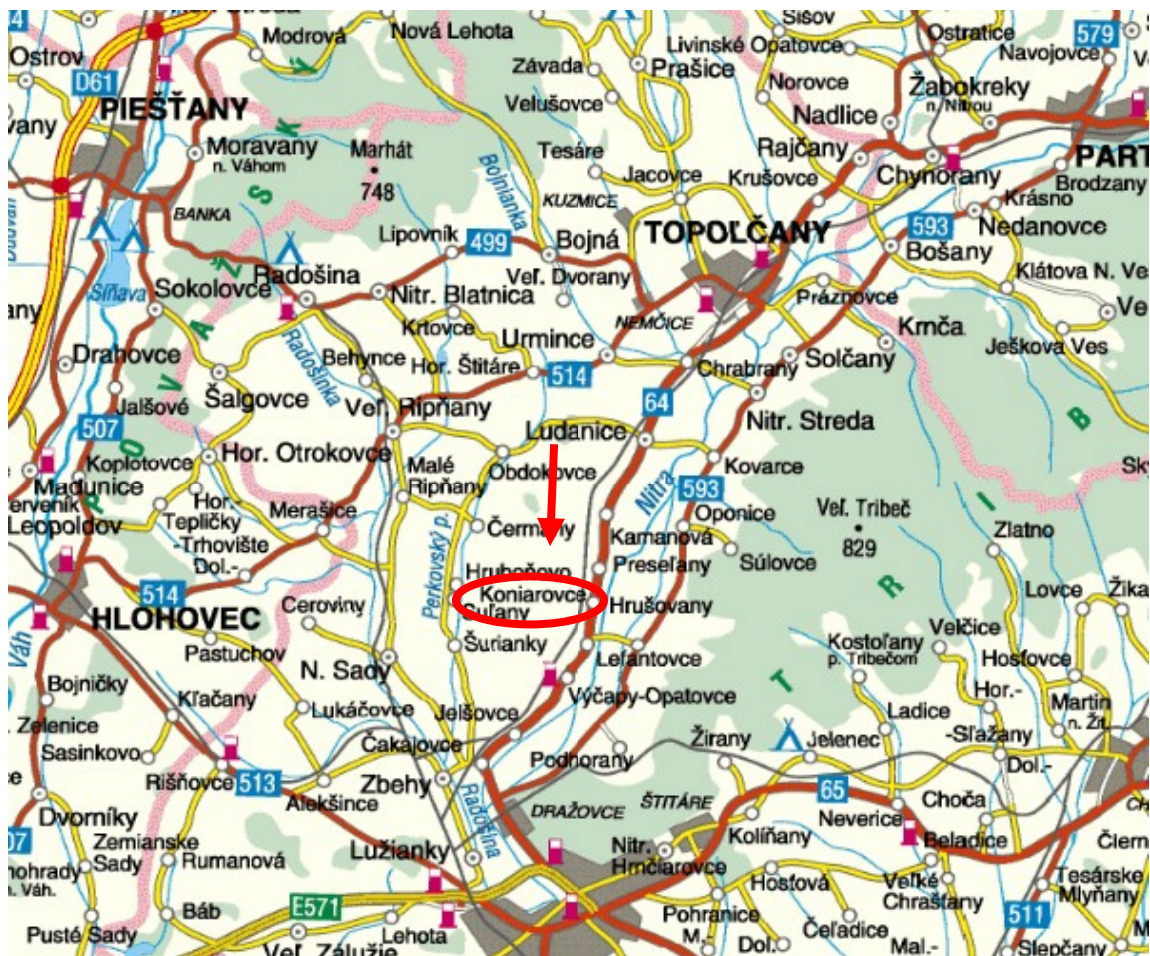
Administratívne je obec zaradená do okresu Topoľčany, vyššieho územného celku Nitra a do NUTS II Západné Slovensko.

Dopravná poloha obce je v rámci regiónu veľmi dobrá. Cez obec prechádza štátna cesta I-64 v celkovej dĺžke 950 m. Cez obec prechádza aj železničná trať, ktorá spája obec s okolitými mestami (Topoľčany, Nitra, Partizánske, Bánovce nad Bebravou). Vzďialenosti obce od okresného, krajského a hlavného mesta:

- Koniarovce ⇨ **Topoľčany:** 15,6 km
- Koniarovce ⇨ **Nitra:** 15,4 km
- Koniarovce ⇨ **Bratislava:** 101,4 km

Vzďialenosti obce od ostatných pólov rozvoja regionálneho a národného významu:

- Koniarovce ⇨ **Partizánske:** 35,2 km
- Koniarovce ⇨ **Prievidza:** 67,1 km
- Koniarovce ⇨ **Trenčín:** 68,9 km
- Koniarovce ⇨ **Hlohovec:** 38,7 km
- Koniarovce ⇨ **Zlaté Moravce:** 44,9 km



Zdroj:www.mapy.sk

1.2 Prírodné pomery

Prírodno-geografické podmienky majú v štruktúrovaní priestorového ekonomického systému zvláštny význam. Ovplyvňujú ekonomický rozvoj v priestore tým, že vytvárajú podmienky pre lokalizáciu ekonomických činností, vplývajú na formovanie sídelnej štruktúry a ovplyvňujú spôsob života obyvateľov v regióne.

1.2.1 Geomorfologické a geologické podmienky

Podľa regionálneho geomorfologického členenia Slovenska je chotár obce Koniarovce súčasťou oblasti Podunajská nížina, celku Podunajská pahorkatina. Územie medzi pohorím Považského Inovca a Nitrianskou nivou tvorí Nitrianska pahorkatina, ktorá sa rozdeľuje na niekoľko pododdielov. Kataster obce patrí do pododdielu Stredonitrianskej nivy. Chotár obce sa rozprestiera v nadmorskej výške 149 – 258 m n. m., jej stred leží v nadmorskej výške 152 m n. m.

Krajinná scenéria je daná zvládnutým reliéfom nivnej pahorkatiny, postupne sa

dvíhajúcim k pohoriu Považský Inovec. Terén územia stúpa na západ i na východ. Modelácia terénu je typická pre pahorkatinné prostredie. Územie je možné zaradiť do taxonometrickej úrovne poľnohospodárskej krajiny so sústredeným vidieckym sídlom pahorkatinného rázu s okolitou oráčinovou krajinou.

1.2.2 Hydrologické pomery

Územie obce odvodňuje rieka Nitra, ktorá preteká obcou v celkovej dĺžke 1 km. Voda z rieky sa využíva predovšetkým na závlahy poľnohospodárskej pôdy. Hydrograficky patrí obec k povodiu Dunaja. V katastri obce sa nachádza aj staré rameno rieky Nitry.

1.2.3 Klimatické podmienky

Z klimatického hľadiska zaraďujeme územie obce do teplej oblasti, okrsku teplého, na rozhraní mierne vlhkého a suchého. Je charakterizovaný miernou zimou s dlhším slnečným svitom. Na podnebie obce má veľký vplyv severný výbežok Podunajskej nížiny a hlavne jej južný sklon, ktorý ovplyvňuje slnečný svit a tým aj celkové slnečné ohrievanie oblasti. Priemerná ročná teplota sa pohybuje okolo 9,3 °C, s prevládajúcim smerom vetra severozápadným. Priemerný ročný úhrn zrážok je 610 mm.

1.2.4 Pedologické podmienky

Z pôdných typov sú v obci zastúpené najmä hnedozemné a nivné pôdy.

1.2.5 Štruktúra pôdneho fondu

Pôda v obci je využívaná prevažne na poľnohospodárske účely. Ako vidíme z grafu 1, poľnohospodárska pôda zaberá takmer 87 % celkovej výmery katastra územia. Lesy sa v katastri obce nenachádzajú, čo je dôsledkom nízkeho koeficientu ekologickej stability. Taktiež vodné plochy zaberajú len malé percento územia (0,5 %). Zastavané plochy sa rozprestierajú na ploche 12 ha (3,3 %).

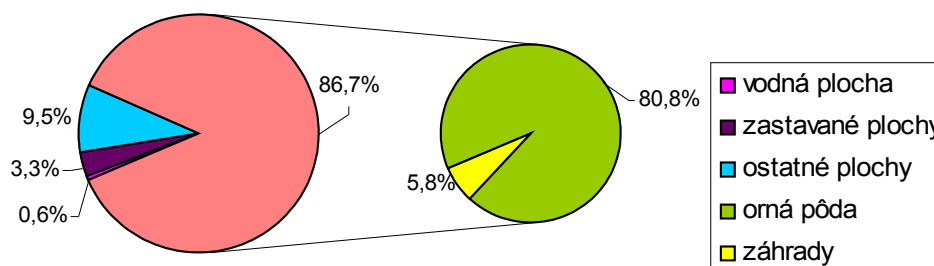
Tabuľka 1: Štruktúra pôdneho fondu

Výmera v ha	Poľnohospodárska pôda			Nepoľnohospodárska pôda			
	SPOLU	orná pôda	záhrady	SPOLU	vodná plocha	zastavané plochy	ostatné plochy
360	312	291	21	48	2	11,8	34,2
100%	86,7	93,3	6,7	13,3	0,5	3,3	9,5

Zdroj: OcÚ Koniarovce

Poľnohospodárska pôda je obhospodarovaná prevažne ako orná, čo odráža aj vysoký stupeň jej zornenia (93,3 %), pričom 6,7 % zaberajú záhrady. Sady, vinice, chmeľnice a trvalé trávne porasty sa na území obce nenachádzajú.

Graf 1: Využitie pôdy



Zdroj: OcÚ Koniarovce

1.2.6 Rastlinstvo a živočíšstvo

V katastri obce Koniarovce je pestré zastúpenie fauny aj flóry. Z flóry sa v obci vyskytuje: topoľ euroamerický (*Populus euroamericana*), vŕba biela (*Salix alba*), breza previsnutá (*Betula pendula*), smrek obyčajný (*Picea abies*), borovica čierna (*Pinus nigra*), baza čierna (*Sambucus nigra*), agát biely (*Robinia pseudoacacia*), čerešňa vtáčia (*Cerasus avium*), trnka obyčajná (*Prunus spinosa*), lipa malolistá (*Tilia cordata*), javor poľný (*Acer campestre*).

Fauna je zastúpená nasledovnými živočíchmi: zajac poľný (*Lepus europaeus*), bažant obyčajný (*Phasianus colchicus*), holub hrivnák (*Columba palumbus*), krt obyčajný (*Talpa europaea*), vrana obyčajná (*Corvus corone*), srnec obecný (*Capreolus capreolus*), hraboš poľný (*Microtus arvalis*), liška obyčajná (*Vulpes vulpes*), pinka lesná (*Sciurus vulgaris*), vrabec domáci (*Passer domesticus*) a sova obyčajná (*Strix aluco*).

1.2.7 Stav životného prostredia

Životné prostredie obce Koniarovce je hodnotené ako prostredie vyhovujúcej kvality. Na základe aktualizovanej Environmentálnej regionalizácie Slovenska, ktorú uskutočnila Slovenská agentúra životného prostredia, sa zaraďuje celé územie obce do 2. stupňa kvality.

Na kvalitu vody v rieke Nitra a na kvalitu ovzdušia v obci negatívne vplývajú veľkí znečisťovatelia, ktorými sú NCHZ Nováky a ENO Zemianske Kostol'any, pričom na kvalitu ovzdušia v obci vplývajú aj malí znečisťovatelia, ako napríklad ŽSR, autoservis a umelecké kováčstvo.

Podľa koeficientu ekologickej stability, ktorého hodnota je 0,17, je ekologická stabilita územia veľmi nízka. To znamená, že územie je nadpriemerne využívané so zreteľným narušením prírodných štruktúr a základné ekologické funkcie musia byť stále nahradzované technickými zásahmi. Na území katastra obce sa nenachádzajú žiadne významné biokoridory ani biocentrá.

1.3 História, kultúra a predpoklady pre rozvoj cestovného ruchu

Obec Koniarovce bola osídlená už v neolite. Na jej území je archeologicky doložené sídlisko eneolitické s kanelovanou keramikou, starobronzové sídlisko maďarovskej kultúry, sídlisko lužickej kultúry z mladšej doby bronzovej a mladolaténske sídlisko. Prvá písomná zmienka o obci pochádza z roku 1264 ako Luaz. Neskoršie doložené názvy sú: Lowazy (1532), Lovazy aliter Lowazowcze (1570), Lowasowcze (1773), Lovásziszovmorfalu (1907), Somorová-Lovasovce (1920), Lovasovce (1927), Koniarovce (1948), maď. Szomorfalu, Szomorlovászi, nem. Sommersdorf.

Obec bola majetkom premonštrátov zo Žitného ostrova, ale už v 11. storočí bola sídlom kráľovských koniarov. Od roku 1295 patrila ostrihomskému arcibiskupstvu, v 15. – 16. storočí panstvu Jelenec, v 17. storočí panstvu Preseľany. Od 15. storočia časť majetkov vlastnilo nitrianske biskupstvo a Apponyiovci, v 18. storočí Zayovci.

Prvá písomná zmienka o obci Somorová je z roku 1356. Patrila Zomorovcom, od 16. stor. nitrianskemu biskupstvu, neskôr zemianskym rodinám Tompa, Buzásy, Charada, Ghyllányi, Ordódy, časť obce patrila paulínom z Lefantoviec. V roku 1903 bola pripojená ku Koniarovciam.

Obec Koniarovce je situovaná v prostredí, ktoré má potenciál pre pešiu turistiku a cykloturistiku. V blízkosti obce sa nachádza pohorie Tribeč, s najvyšším vrchom Veľký Tribeč, ktorý patrí do CHKO Ponitrie. V neďalekej obci Oponice sa nachádza zrúcanina Oponického hradu. Z kultúrno-historických pamiatok je významná baroková kúria z 18. storočia a klasicistická kaplnka z 19. storočia.

V obci majú už viac ako 200-ročnú tradíciu oslavy Troch smutných kráľov, pôsobí tu spevácka skupina Koniarovčanka.

1.4 Demografická situácia

1.4.1 Vývoj počtu obyvateľov

Obec Koniarovce sa s celkovým počtom obyvateľov 627 (k 31. 12. 2007) zaraďuje medzi malé obce okresu Topoľčany.

Podľa sčítania obyvateľov, domov a bytov z 26. mája 2001 bolo na území obce evidovaných 635 trvalo bývajúcich obyvateľov. Z nich bolo 304 mužov a 331 žien. Ide o početne vyváženú štruktúru obyvateľstva podľa pohlavia.

Tabuľka 2: Vývoj počtu obyvateľov

Obdobie	2001	2002	2003	2004	2005	2006	2007
Počet obyvateľov	636	631	627	635	627	626	627
Narodení	2	4	7	2	1	7	3
Zomrelí	4	9	4	11	4	9	4
Prirodzený prírastok	-2	-5	3	-9	-3	-2	-1
Priťahovaní	1	13	18	13	15	11	2
Odstáňovaní	4	12	13	12	13	8	12
Migračný prírastok	-3	1	5	1	2	3	-10
Celkový prírastok	-5	-4	8	-8	-1	1	-11

Zdroj: OcÚ Koniarovce

Vývoj počtu obyvateľov mal v sledovanom období rokov 2001 – 2007 kolísavý priebeh s prevahou znižovania sa počtu obyvateľov. V roku 2007 poklesol celkový počet obyvateľov o 1,4 % oproti roku 2001.

Graf 2: Vývoj počtu obyvateľov v období rokov 2001 – 2007

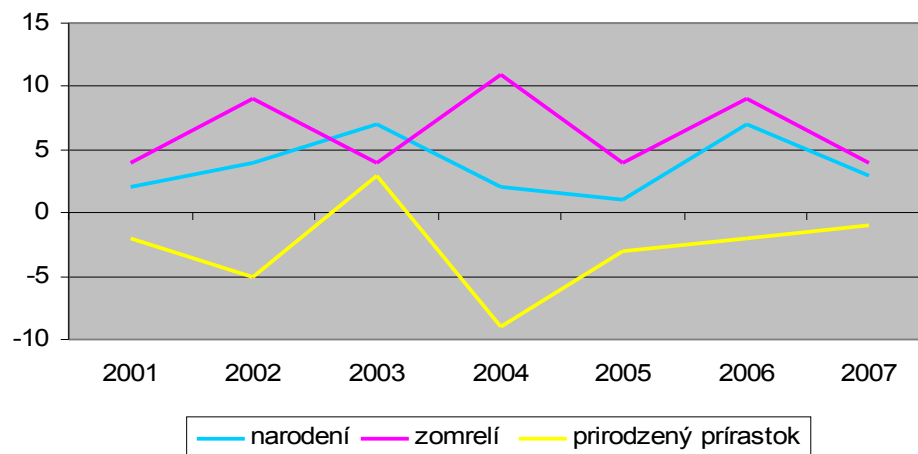


Zdroj: OcÚ Koniarovce

Prirodzený prírastok vyjadruje rozdiel medzi počtom narodených a zomrelých v obci a v sledovaných rokoch 2001 – 2007 dosahuje prevažne záporné hodnoty, s najnižšou hodnotou v roku 2004 (-9). Záporné hodnoty prirodzeného prírastku môžu mať z dlhodobého hľadiska nepriaznivý vplyv na vekovú štruktúru obce.

Problém nepriaznivého prirodzeného prírastku je veľkým problémom vidieckych obcí na celom Slovensku. Tento problém je spôsobený nedostatočnou motiváciou mladých ľudí usadiť sa na vidieku a slabou ponukou a kvalitou služieb.

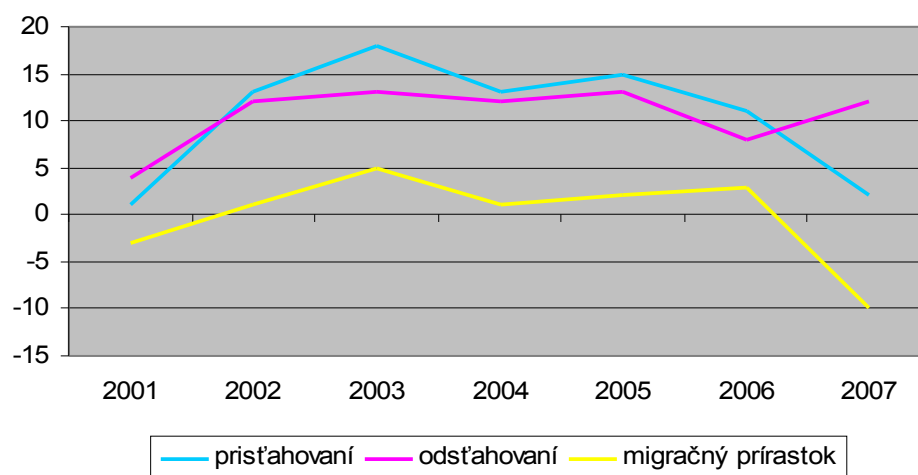
Graf 3: Prirodzený prírastok obyvateľov za obdobie 2001 – 2007



Zdroj: OcÚ Koniarovce

Migračný prírastok vyjadruje rozdiel medzi počtom prisťahovaných a odsťahovaných obyvateľov. Najvyšší bod dosahuje v roku 2003, a to 5. Najviac obyvateľov sa z obce odsťahovalo v rokoch 2003 a 2005 a najviac sa prisťahovalo v roku 2003.

Graf 4: Vývoj migračného prírastku v období 2001 – 2006



Zdroj: OcÚ Koniarovce

1.4.2 Veková štruktúra obyvateľov

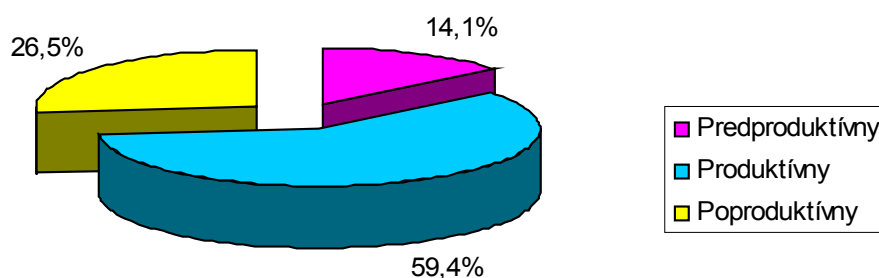
Podobne ako v mnohých iných vidieckych obciach na Slovensku, je aj v Koniarovciach veľkým problémom nepriaznivá veková štruktúra. Podiel obyvateľov v predproduktívnom veku sa počas sledovaného obdobia znižuje, kým podiel obyvateľov v poproduktívnom veku sa zvyšuje. Obyvateľstvo v poproduktívnom veku v každom sledovanom roku výrazne prevyšuje obyvateľstvo v predproduktívnom veku, na základe čoho sa veková štruktúra obyvateľstva hodnotí ako regresívna. Dominantné postavenie má v obci produktívna zložka obyvateľstva. Priemerný vek obyvateľov v roku 2001 bol 39,3.

Tabuľka 3: Vývoj vekovej štruktúry obyvateľstva

Obdobie	Vek			Index starnutia
	Predproduktívny	Produktívny	Poproduktívny	
2001	18,9	60,5	20,6	109,24
2002	18,7	59,8	21,5	115,38
2003	17,8	59,8	22,4	125,66
2004	16,6	59,5	23,9	144,23
2005	15,5	59,3	25,2	162,89
2006	14,7	59,5	25,8	176,09
2007	14,1	59,4	26,5	187,36

Zdroj: OcÚ Koniarovce

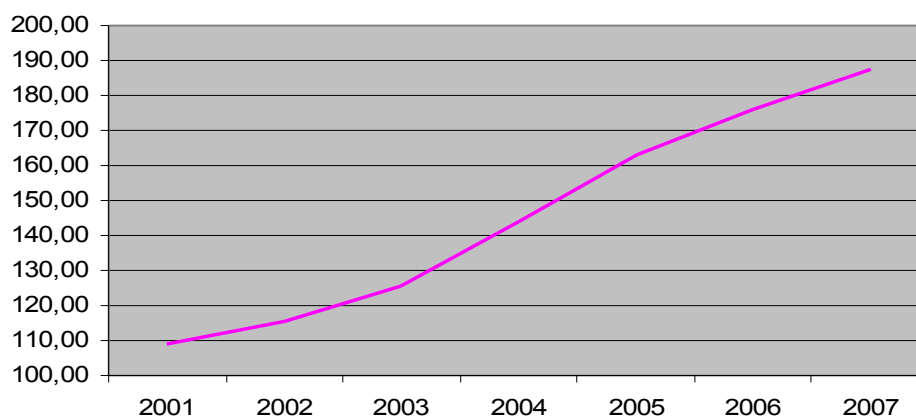
Graf 5: Veková štruktúra obyvateľstva v roku 2007



Zdroj: OcÚ Koniarovce

Vývojový trend indexu starnutia je nepriaznivý a signalizuje postupné starnutie obyvateľstva a vymieranie obce. Index starnutia mal v období rokov 2001 až 2007 rastúci priebeh a pohyboval sa v rozmedzí od 109 do 187.

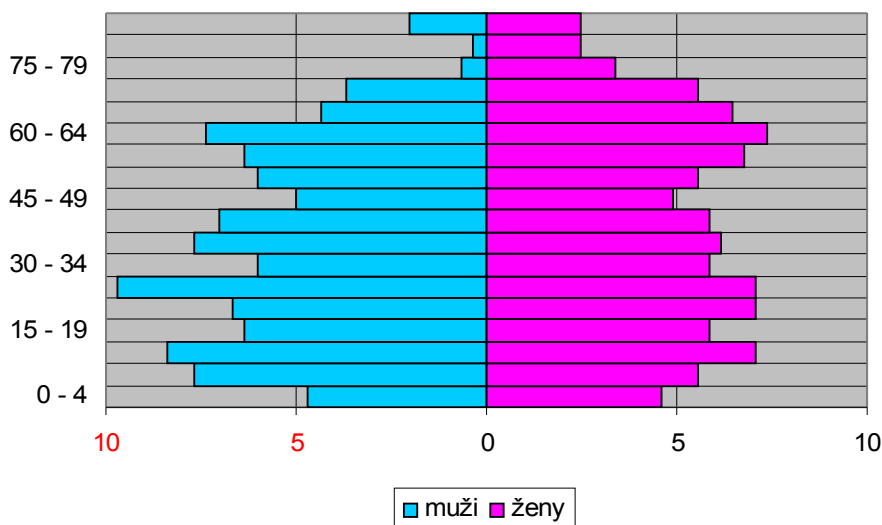
Graf 6: Index starnutia obyvateľov



Zdroj: OcÚ Koniarovce

Z vekovej pyramídy vidieť, že najväčšie zastúpenie majú v obci muži medzi 25. – 29. rokom života a ženy medzi 60. – 64. rokom života. Najnižšie zastúpenie majú muži vo veku 80 – 84 rokov a ženy nad 80 rokov.

Graf 7: Veková pyramída obyvateľstva



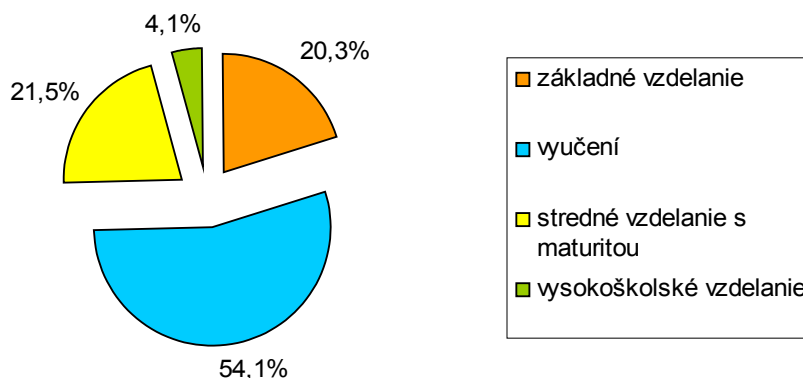
Zdroj: SOBD 2001

1.4.3 Vzdelanostná štruktúra obyvateľov

Obec Koniarovce je hodnotená ako obec s priemernou vzdelanostnou úrovňou, keďže dominantné postavenie majú vyučení obyvatelia (54 %) a obyvatelia s úplným stredným vzdelaním s maturitou (22 %). Základné vzdelanie dosiahlo 20 % obyvateľov a vysokú školu vyštudovalo len 20 obyvateľov, čo predstavuje 4 %. Takáto nepriaznivá vzdelanostná štruktúra je s najväčšou pravdepodobnosťou spôsobená odchodom mladých a vzdelaných ľudí

do väčších miest a do zahraničia, pretože v obci a jej blízkom okolí nenachádzajú uplatnenie na trhu práce.

Graf 8: Vzdelanostná štruktúra obyvateľov v roku 2007



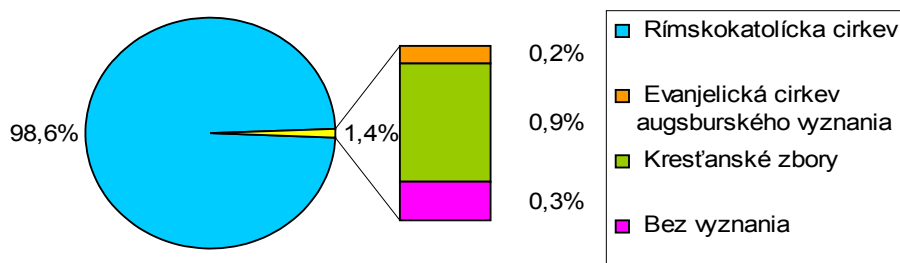
Zdroj: SOBD 2001

1.4.4 Národnostná a religiózna štruktúra obyvateľov

V obci jednoznačne prevláda obyvateľstvo slovenskej národnosti, ktoré tvorí takmer 100 % všetkých obyvateľov, čo znamená, že obec je národnostne jednoliata. 1 obyvateľ sa hlási k maďarskej národnosti.

Aj z religiózneho hľadiska je štruktúra obyvateľov rovnorodá. V obci je silne zastúpené rímskokatolícke náboženstvo, ku ktorého sa hlási 98,6 % obyvateľov. Zvyšné 1,4 % obyvateľov sú bez vierovyznania alebo sa zaraďujú do evanjelickej cirkvi augsburského vyznania alebo ku kresťanským zborom.

Graf 9: Religiózna štruktúra obyvateľov



Zdroj: SODB 2001

1.5 Technická infraštruktúra

Infraštruktúra je podmieňujúcim faktorom ekonomického a sociálneho rozvoja regiónov. Technická infraštruktúra je rozvojovým faktorom bezprostredne ovplyvňujúcim alokáciu firiem, ich výkonnosť a efekty. Je rovnako dôležitá aj pre kvalitu života obyvateľov. Úroveň a stav technickej infraštruktúry je vyjadrením a odzrkadlením civilizačnej úrovne spoločnosti. Služi firmám a obyvateľstvu. Prostredníctvom technickej infraštruktúry dochádza k prepojeniu medzi výrobcom a spotrebiteľom, približuje prácu i služby obyvateľstvu. Jej dostatok stimuluje rozvoj služieb a nových výrob. Preto je jednou zo základných podmienok vstupu kapitálu do priestoru rozvinutá a komplexne vybudovaná infraštruktúra.

1.5.1 Cestné a dopravné siete

Dostupnosť územia a kvalitná dopravná infraštruktúra sú dôležité prvky ovplyvňujúce ekonomický a sociálny rozvoj územia. Obec Koniarovce sa nachádza medzi okresným mestom Topoľčany a krajským mestom Nitra. Má dobrú polohu vzhľadom na dopravné siete. V obci sa nachádza štátna cesta I. triedy (I-64) v dĺžke 950 m. Cesta spája Topoľčany s Nitrou.

Ďalej sa v obci nachádzajú miestne komunikácie v celkovej dĺžke 1300 m a chodníky v dĺžke 1400 m. V súčasnom období je nutná ich oprava (najmä ich povrchu). V obci sa nachádza most cez rieku Nitra, absentujú parkoviská.

Obec má zabezpečené spoje na smery Topoľčany, Nitra, Partizánske a Bánovce nad Bebravou. Na tieto smery sa dá dopraviť autobusom alebo vlakom, pretože cez obec prechádza železničná trať. Celkový počet autobusových spojov je 33. V obci sa nachádza 1 autobusová zastávka.

Nevýhodou je najmä extrémny nárast počtu vozidiel a s tým súvisiaca bezpečnosť dopravy (prechody pre chodcov, nehodové úseky).

1.5.2 Energetické siete

Koniarovce sú elektrifikované od roku 1913. Obec je dostatočne a kvalitne zásobovaná elektrickou energiou.

V roku 1986 bola vybudovaná rozvodná plynovodná sieť a dovedený zemný plyn. Plynovodná sieť je vybudovaná v dĺžke 3,7 km a je na ňu napojených 99% obyvateľov. Vybudované energetické siete nepredstavujú faktor, ktorý by obmedzoval ďalší rozvoj obce.

1.5.3 Vodné hospodárstvo a kanalizácie

Zásobovanie obyvateľov pitnou vodou nie je vyhovujúce. V obci je vybudovaná vodovodná sieť, na ktorú je napojených iba 25 % obyvateľov obce. Obecný vodovod sa napája na Ponitriansky vodovod. Domové studne využíva 75 % obyvateľov, avšak voda v týchto studniach má nevyhovujúcu kvalitu.

Kanalizačná sieť je vo výstavbe. Odpadová voda je zhromažďovaná v žumpách a septikoch, ktoré sú staré a priepustné a ohrozujú tak podzemnú vodu a taktiež vodu v domových studniach, ktorú viacerí obyvatelia používajú ako pitnú, čo predstavuje reálnu hrozbu pre zdravie miestnych obyvateľov a životné prostredie. Koniarovce využívajú čistiareň odpadových vôd v susednej obci Výčapy - Opatovce.

1.5.4 Odpadové hospodárstvo

Zber a likvidáciu komunálneho odpadu v obci zabezpečuje OcÚ Preseľany, ktorý odpad odváža každé dva týždne na autorizovanú skládku odpadov Bojná. Obec má zavedený separovaný zber pre papier, sklo a plasty. Taktiež je v obci zabezpečený zber drobného stavebného odpadu prostredníctvom veľkoobjemového kontajneru, ktorý podľa potreby vyváža firma ENVI-GEOS Nitra. Obec podobne ako väčšina obcí má problémy s čiernymi skládkami.

Tabuľka 4: Vývoj množstva tuhého komunálneho odpadu a vyseparovaného odpadu

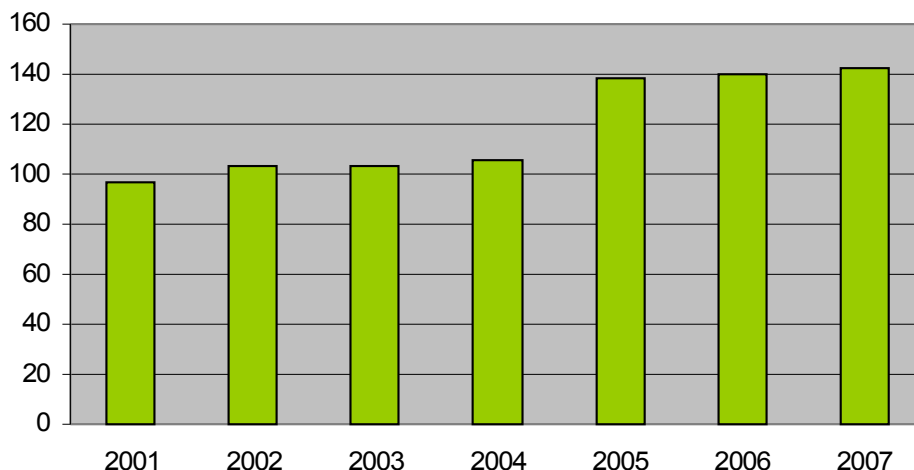
Obdobie	2001	2002	2003	2004	2005	2006	2007
Komunálny odpad v t	97,0	103,0	103,5	105,8	138,5	140,3	142,1
% vyseparovaného odpadu z TKO	3,0	4,0	4,0	8,0	13,3	16,3	11,3

Zdroj: OcÚ Koniarovce

Zvyšovanie kvality životného prostredia kladie za podmienku zlepšovanie systému separácie odpadu a zvyšovanie podielu vyseparovanej zložky z komunálneho odpadu. Tento cieľ obec čiastočne dosahuje, keďže v sledovaných rokoch sa množstvo vyseparovaného odpadu v obci zvyšuje.

Estetický vzhľad obce je uspokojivý, ale vyžaduje si ešte viacero menších až stredných úprav.

Graf 10: Vývoj množstva komunálneho odpadu v t



Zdroj: OcÚ Koniarovce

1.5.5 Telekomunikačná sieť

Obec má dobre zabezpečené pokrytie podzemnou telekomunikačnou sieťou a signálom všetkých mobilných operátorov. Možnosť napojenia na internetovú sieť je obmedzená.

1.6 Sociálna infraštruktúra

Sociálna infraštruktúra je dôležitá najmä pre uspokojovanie potrieb obyvateľstva, ale má vplyv aj na rozmiestňovanie niektorých výrobných zariadení. Rozmiestnenie sociálnej infraštruktúry je spojené najmä so štruktúrou osídlenia, ako aj s veľkosťou sídiel. Sociálna infraštruktúra sa koncentruje a komplexnejšie rozvíja skôr v sídlach mestského typu.

Koncentrácia zdrojov, verejných a súkromných, do priestoru a smerovaná do rozvoja sociálnej infraštruktúry, môže pomôcť dynamike jej rozvoja, pričom sa zachová rôznorodosť a identita vlastníckych foriem. Najčastejšie sa pri sociálnej infraštruktúre hodnotí: bytový fond, školstvo, sociálne služby, zdravotníctvo, kultúra, ...

1.6.1 Domový a bytový fond

Podľa výsledkov SODB bolo v obci v roku 2001 spolu 216 rodinných domov. Z celkového počtu bytov je 180 trvalo obývaných, čo predstavuje 99,4 % a 3 sú určené na rekreáciu. Všetky domy sú 1 – 2 podlažné. Bytové domy sa v obci nenachádzajú.

Čo sa týka kvalitatívnych ukazovateľov domového a bytového fondu: priemerný vek domov v obci je 39 rokov, v priemere celková plocha na jeden byt predstavuje 109 m²,

obytná plocha na jeden byt je v priemere 68,2 m², na jednu osobu v byte pripadá 20,8 m², na jeden byt pripadne 3,95 obytných miestností. Domy sú vykurované prevažne plynom.

1.6.2 Školské a predškolské zariadenia

V obci je zriadená materská škola, ktorú navštevuje 16 detí. Školopovinné deti a mládež musia za vzdelaním dochádzať do 3 km vzdialenej obce Preseľany.

1.6.3 Zdravotnícka starostlivosť

Poskytovanie základnej zdravotnej starostlivosti v obci absentuje. Nenachádza sa tu žiadny lekár ani lekárne. Najbližšie zdravotné stredisko sa nachádza v obci Preseľany (vzdialenosť 3 km). Odborná zdravotná starostlivosť je poskytovaná poliklinikou v okresnom meste Topoľčany.

1.6.4 Sociálna starostlivosť

Sociálnu starostlivosť poskytuje obec formou opatrovateľskej služby pre sociálne odkázaných občanov. Iné formy sociálnej starostlivosti v obci nie sú poskytované.

1.6.5 Ostatné služby obyvateľstvu

Obcou sú zabezpečované potreby obyvateľstvu. V obci sa nachádzajú:

- *poštový úrad*
- *farský úrad:* kostol
dom smútku
cintorín
- *kultúrny dom* – sála, kuchyňa, umožňuje usporiadanie svadiieb, osláv, zábav
- *obecná knižnica*
- *predajne potravinárskeho a nepotravinárskeho tovaru (5)*
- *športové zariadenia (1)*

Koniarovce patria pod matričný úrad v obci Preseľany. V obci sa nenachádza žiadne ubytovacie zariadenie.

1.7 Ekonomika obce

1.7.1 Podnikateľské aktivity v obci

V obci sa nachádza 12 firiem, ktoré spolu zamestnávajú 75 ľudí. Na základe Živnostenského registra Slovenskej republiky je v obci evidovaných 26 živnostníkov so zameraním sa prevažne na maloobchodný predaj a sprostredkovanie obchodu a služieb.

Tabuľka 5: **Podnikateľské subjekty na území obce**

Názov firmy	Hlavná činnosť	Počet zamestnancov
DMG s.r.o.	oprava poľno-techniky	40
MINERAL EX	hĺbkové vrty	12
ENEPA	internet, copy-centrum	3
SIHA Predajňa	predaj potravín	2
M.A.K.S. Predajňa	predaj potravín	2
Pohostinstvo Stolár	pohostinstvo	2
Pohostinstvo Svocáková	pohostinstvo	2
Kaderníctvo	kaderníctvo	1
Predaj kvetov	predaj kvetov	1
Predaj kŕmnych zmesí	predaj kŕmnych zmesí	1
Autoservis	autoservis	7
COOP Jednota	predaj potravín	2

Zdroj: OcÚ Koniarovce

1.7.2 Ekonomická aktivita obyvateľstva

Ekonomicky aktívnu zložku tvorí 277 obyvateľov (124 žien, 153 mužov). Ekonomicky aktívne obyvateľstvo predstavuje 44 % z celkového počtu obyvateľov.

Denne za prácou dochádza 180 ľudí, čo predstavuje 67 % z ekonomicky aktívneho obyvateľstva. Obyvatelia dochádzajú za prácou predovšetkým do okolitých miest.

Z celkového počtu ekonomicky aktívneho obyvateľstva najviac pracuje v priemysle (32,9 %) a v stavebníctve (15,5 %).

Tabuľka 6: **Odvetvová štruktúra obyvateľstva**

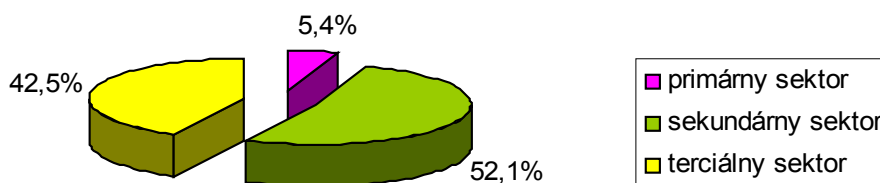
Odvetvie	Počet zamestnaných	%-ny podiel zamestnaných
Poľnohospodárstvo, poľovníctvo a súvisiace služby	14	5,1

Priemyselná výroba	89	32,1
Výroba a rozvod elektriny, plynu a vody	4	1,4
Stavebníctvo	43	15,5
Veľkoobchod a maloobchod, oprava motorových vozidiel, motocyklov a spotrebného tovaru	26	9,4
Hotely a reštaurácie	4	1,4
Doprava, skladovanie a spoje	18	6,5
Peňažníctvo a poisťovníctvo	3	1,1
Nehnutelnosti, prenajímanie a obchodné služby, výskum a vývoj	9	3,2
Verejná správa a obrana, povinné sociálne zabezpečenie	22	7,9
Školstvo	9	3,2
Zdravotníctvo a sociálna starostlivosť	14	5,1
Ostatné verejné, sociálne a osobné služby	6	2,2
EAO bez udania odvetví	16	5,8
Spolu	277	100 %

Zdroj: SODB 2001

Ekonomická aktivita obyvateľov je najviac sústredená v sekundárnom a terciárnom sektore. Sekundárny sektor zamestnáva 52 % a terciárny sektor zamestnáva 43 % ekonomicky aktívneho obyvateľstva. V primárnom sektore nachádza zamestnanie len 5 % ekonomicky aktívneho obyvateľstva.

Graf 11: Sektorová štruktúra EAO

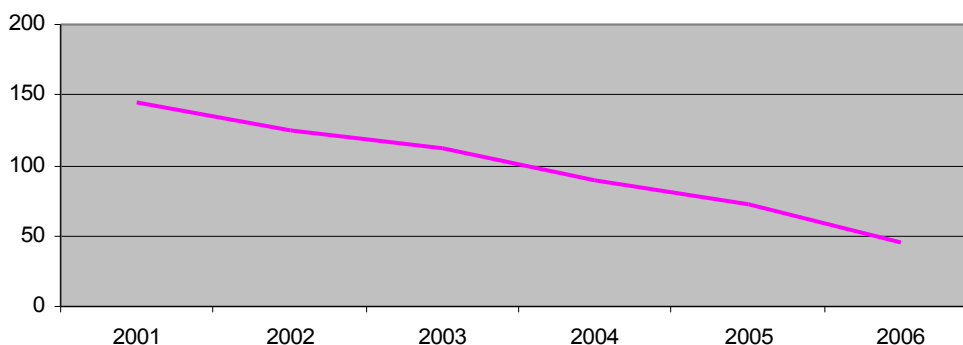


Zdroj: SODB 2001

Počet nezamestnaných v obci za posledných 6 rokov výrazne klesá. V roku 2001 bolo evidovaných 57 nezamestnaných a v roku 2007 už len 24 nezamestnaných, čo predstavuje

pokles o 58 %.

Graf 12: Vývoj počtu nezamestnaných



Zdroj: OcÚ Koniarovce

1.7.3 Majetok obce

Celková hodnota majetku obce Koniarovce k 31. 12. 2007 predstavovala hodnotu 25 275 tis. Sk, v porovnaní s rokom 2005 zaznamenala nárast o 50 %.

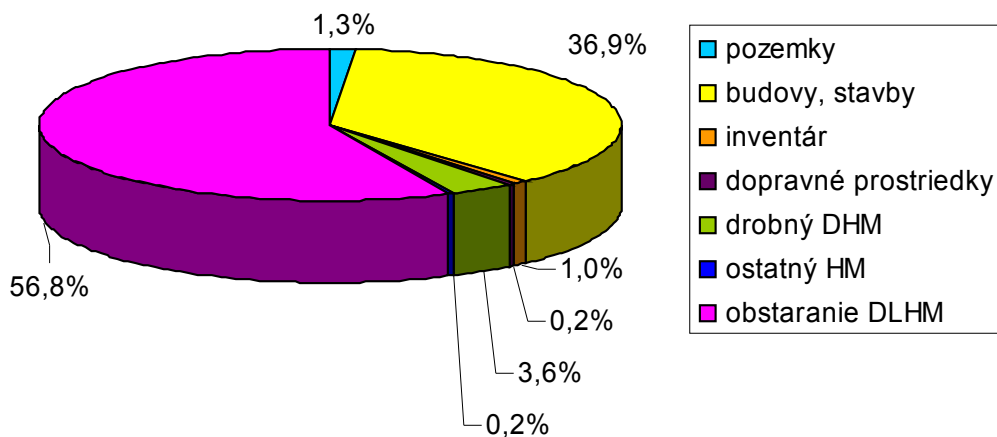
Tabuľka 7: Majetok obce v tis. Sk

	2005	2006	2007
Dlhodobý hmotný	13 223	13 223	21 637
- pozemky	290	290	290
- budovy, stavby	7 987	7 987	7 987
- inventár	297	297	227
- dopravné prostriedky	35	35	35
- drobný DHM	1 004	1 004	773
- ostatný HM	40	40	40
- obstaranie DLHM	3 570	3 570	12 285
Dlhodobý nehmotný	12	12	12
Dlhodobý finančný	3 626	3 626	3 626
Majetok spolu	16 861	16 861	25 275

Zdroj: OcÚ Koniarovce

Na dlhodobom hmotnom majetku sa najväčšou mierou podieľa obstaranie dlhodobého majetku (57 %) a budovy a stavby (37 %).

Graf 13: Rozdelenie dlhodobého hmotného majetku v roku 2007



Zdroj: OcÚ Koniarovce

1.7.4 Rozpočet obce, finančná a daňová sila

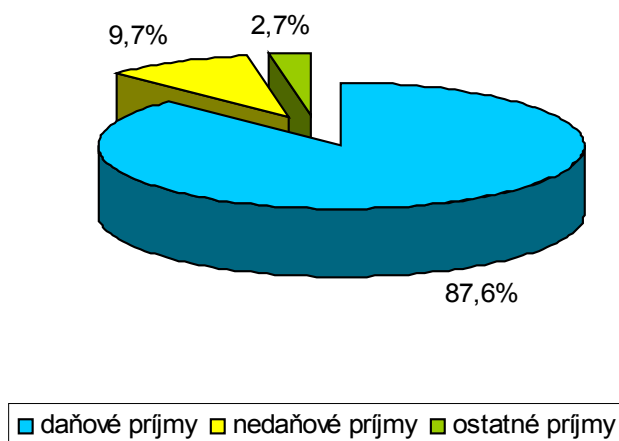
V sledovanom období rokov 2005 – 2007 dochádza k nárastu bežných príjmov obce (v roku 2007 sa zvýšili o 13 % v porovnaní s rokom 2005). V rámci bežných príjmov sa zvýšili najmä daňové príjmy (o 17 %), kým ostatné príjmy klesli o viac ako polovicu.

Tabuľka 8: *Bežné príjmy obce v tis. Sk*

Druh príjmu	2005	2006	2007
Daňové príjmy	3 192	3 569	3 736
Nedaňové príjmy	338	338	415
Ostané príjmy	257	180	113
Spolu	3 787	4 087	4 264

Zdroj: OcÚ Koniarovce

Graf 14: Rozdelenie bežných príjmov obce za rok 2007



Zdroj: OcÚ Koniarovce

Kapitálové príjmy v sledovanom období rastú, kým v roku 2005 boli iba 1000 Sk, v roku 2006 už predstavovali 3 490 000 Sk a v roku 2007 narástli ešte o 138 % (8 300 000 Sk).

Tabuľka 9: Kapitálové príjmy obce v tis. Sk

	2005	2006	2007
Kapitálové príjmy	1	3 490	8 300

Zdroj: OcÚ Koniarovce

Príjmové finančné operácie zaznamenala obec len v rokoch 2006 a 2007, pričom v roku 2007 sa PFO znížili až o 80 % v porovnaní s rokom 2006. Výdavkové finančné operácie počas sledovaného obdobia zaznamenali mierny nárast a v roku 2007 dosiahli hodnotu 293 000 Sk.

Tabuľka 10: Finančné operácie obce v tis. Sk

	2005	2006	2007
Príjmové finančné operácie	947	1 109	415
Výdavkové finančné operácie	-	-	415

Zdroj: OcÚ Koniarovce

V každom sledovanom roku bežné príjmy obce preyšujú bežné výdavky. Najvyššie bežné výdavky dosiahla obec v roku 2006 a najvyššie kapitálové výdavky v roku 2007.

Tabuľka 11: Bežné a kapitálové výdavky obce v tis. Sk

	2005	2006	2007
Bežné výdavky	3 329	3 466	3 228
Kapitálové výdavky	179	3 992	8 300

Zdroj: OcÚ Koniarovce

Daňová sila obce (daňové príjmy v prepočte na jedného obyvateľa) v sledovanom období rastie, v roku 2007 sa v porovnaní s rokom 2005 zvýšila o 17 %.

Finančná sila obce (celkové príjmy obce v prepočte na jedného obyvateľa) v sledovanom období tiež rastie, čo znamená, že sa v obci zvyšuje ekonomická stabilita. V roku 2007 bol zaznamenaný nárast o 12,6 % oproti roku 2005.

Obec bola daňovo aj finančne najsilnejšia v roku 2007.

Tabuľka 12: Vývoj finančnej a daňovej sily obce (v Sk v prepočte na obyvateľa)

Ukazovateľ	2005	2006	2007	Index 07/05
Daňová sila	5 091	5 701	5 959	117,05
Finančná sila	6 040	6 529	6 801	112,60

Zdroj: OcÚ Koniarovce

1.8 Združenia, realizované projekty

Obec je členom nasledovných mikroregiónov:

- **TIR** – Tribečsko-Inovecký región so sídlom v Solčanoch, združuje všetky obce okresu Topoľčany
- **MIKROREGIÓN SVORNOSŤ** so sídlom v Chrabranoch, združuje 10 obcí (Chrabrany, Ludanice, Horné Obdokovce, Čermany, Dvorany nad Nitrou, Kamanová, Belince, Preseľany, Hrušovany a Koniarovce)

2 Vyhodnotenie dotazníkového prieskumu

Za účelom zistenia názorov miestnych obyvateľov o kvalite života v obci Koniarovce bol uskutočnený dotazníkový prieskum, ktorý umožnil obyvateľom vyjadriť názory na

jednotlivé oblasti života v obci a zároveň navrhnuť možnosti riešenia problémov, ktoré v obci vnímajú. Dotazníkový prieskum má za úlohu pomôcť predstaviteľom obce Koniarovce pri hľadaní možností na zlepšenie kvality života obyvateľov, a to zistením, čo obyvatelia skutočne chcú. Dotazníkový prieskum tým predstavuje dôležitý nástroj pri definovaní rozvojových priorít a cieľov obce Koniarovce. Dotazník sa skladal z 5 častí:

- 1) Charakteristika respondenta
- 2) Obec ako miesto bývania
- 3) Obec ako sociálny priestor
- 4) Obec a jej rozvoj
- 5) Zapojenie detí a mládeže do dotazníkového prieskumu.

Dotazník bol rozposlaný medzi 150 respondentov, s veľmi nízkou návratnosťou 19 dotazníkov, čo predstavuje 12,7 %-nú návratnosť.

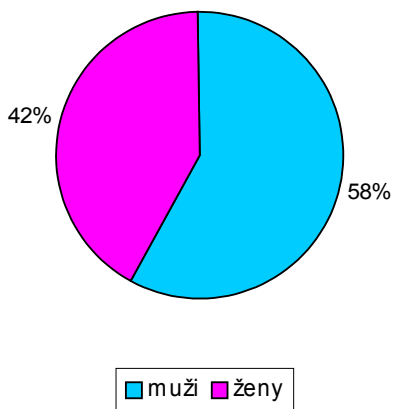
Z celkového počtu 19 respondentov plánuje svoju budúcnosť spojiť so životom v obci Koniarovce 15 obyvateľov (79 %), 2 respondenti zvolili možnosť „nie“ (10,5 %) a 2 respondenti na otázku vôbec neodpovedali (10,5 %). Z prieskumu vyplýva, že prevažná väčšina respondentov má záujem o bývanie v obci Koniarovce, čo je pre obec pozitívne zistenie.

2.1 Charakteristika respondenta

Prvá časť dotazníkového prieskumu „Charakteristika respondenta“ bola zameraná na zistenie základných informácií o respondentovi, teda pohlavie, vek a miesto pracoviska. Táto časť dotazníka nám pomáha odhaliť, k akým názorom a návrhom inklinujú určité skupiny obyvateľstva.

Z celkového počtu 18 dotazníkov vyplnili muži 11 dotazníkov, čo predstavuje 58 %. Ženy tvoria 42 % z celkového počtu respondentov.

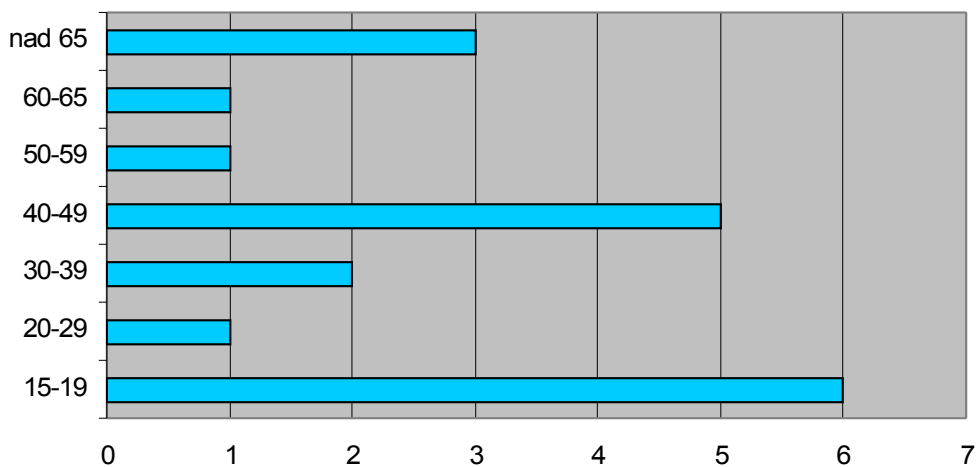
Graf 15: Štruktúra respondentov podľa pohlavia



Zdroj: Dotazníkový prieskum RRA Topoľčiansko

Z hľadiska vekovej štruktúry sa výrazne prejavuje dominancia respondentov vo veku 15 – 19 rokov, ktorí tvoria takmer 32 % respondentov. S minimálnym rozdielom za nimi nasledujú obyvatelia vo veku 40 – 49 rokov, ktorí predstavujú 26,3 % respondentov. Na dotazník odpovedali respondenti zo všetkých vekových skupín.

Graf 16: Veková štruktúra respondentov



Zdroj: Dotazníkový prieskum RRA Topoľčiansko

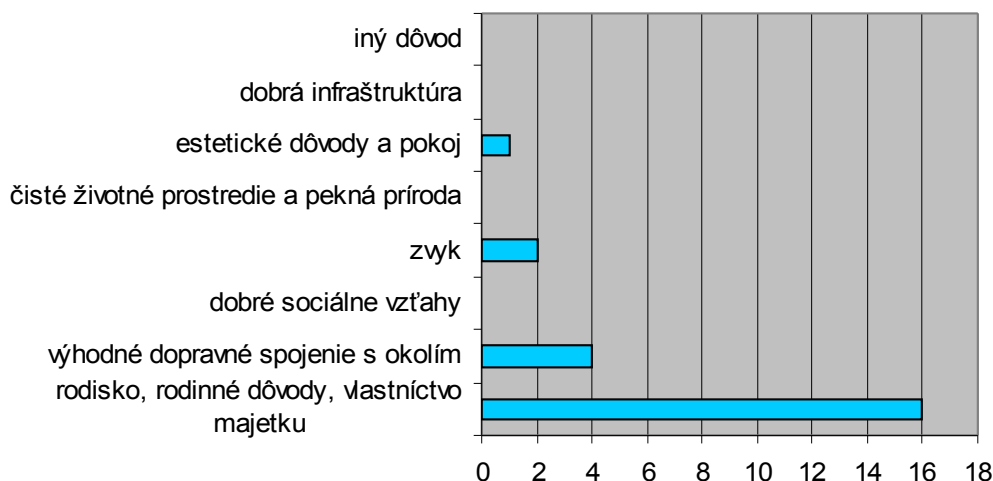
K otázke miesta pracoviska sa nevyjadrilo až 32 % respondentov. Z respondentov, ktorí na otázku odpovedali, prevládajú respondenti pracujúci priamo v obci (26 %) a v krajskom meste Nitra (26 %). V okolí obce a v okresnom meste Topoľčany pracuje po 11 % respondentov.

2.2 Obec ako miesto bývania

Cieľom druhej časti dotazníku „Obec ako miesto bývania“ bolo zistiť, ako obyvatelia vnímajú obec Koniarovce ako miesto bydliska, čo ich motivuje pre bývanie v obci, aký by bol ich hlavný dôvod na prípadné odsťahovanie sa a ako sú spokojní s poskytovanými službami v obci. V tejto časti dotazníku bol vytvorený aj priestor pre respondentov, v ktorom mohli vyjadriť svoje názory na jednotlivé druhy verejných služieb, ktoré sú poskytované v obci.

Z odpovedí respondentov jednoznačne vyplýva, že obyvatelia sú k obci viazaní najmä tým, že obec pre nich predstavuje rodisko, rodinné zázemie a vlastnia na jej území nehnuteľnosť (túto kategóriu uvádza až 84 % respondentov). Výhodné dopravné spojenie uviedli ako dôležitý faktor 4 respondenti. Pri ostatných kategóriách boli zaznamenané minimálne počty hlasov, z toho vyplýva, že obyvatelia im nepripisujú značný dôvod pre bývanie v obci.

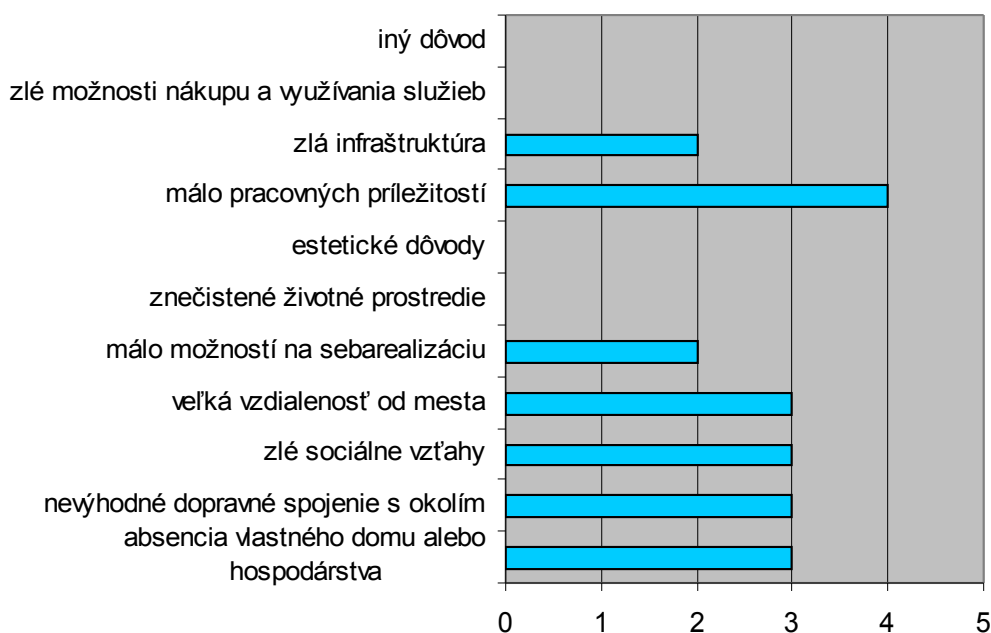
Graf 17: Hlavný dôvod bývania



Zdroj: Dotazníkový prieskum RRA Topoľčiansko

Ako dôvod pre prípadné odsťahovanie sa z obce je uvádzaných viacero alternatív, ktoré by obyvateľov najviac motivovali k tomuto kroku. Najviac respondentov sa priklonilo k nasledovným možnostiam: málo pracovných príležitostí, absencia vlastného domu alebo hospodárstva, nevýhodné dopravné spojenie, zlé sociálne vzťahy a veľká vzdialenosť od mesta. Ďalším dôvodom na odsťahovanie by bolo málo možností na sebarealizáciu a zlá infraštruktúra. K skúmanej problematike sa vôbec nevyjadrilo 32 % respondentov.

Graf 18: Dôvody prípadného odst'ahovania sa z obce



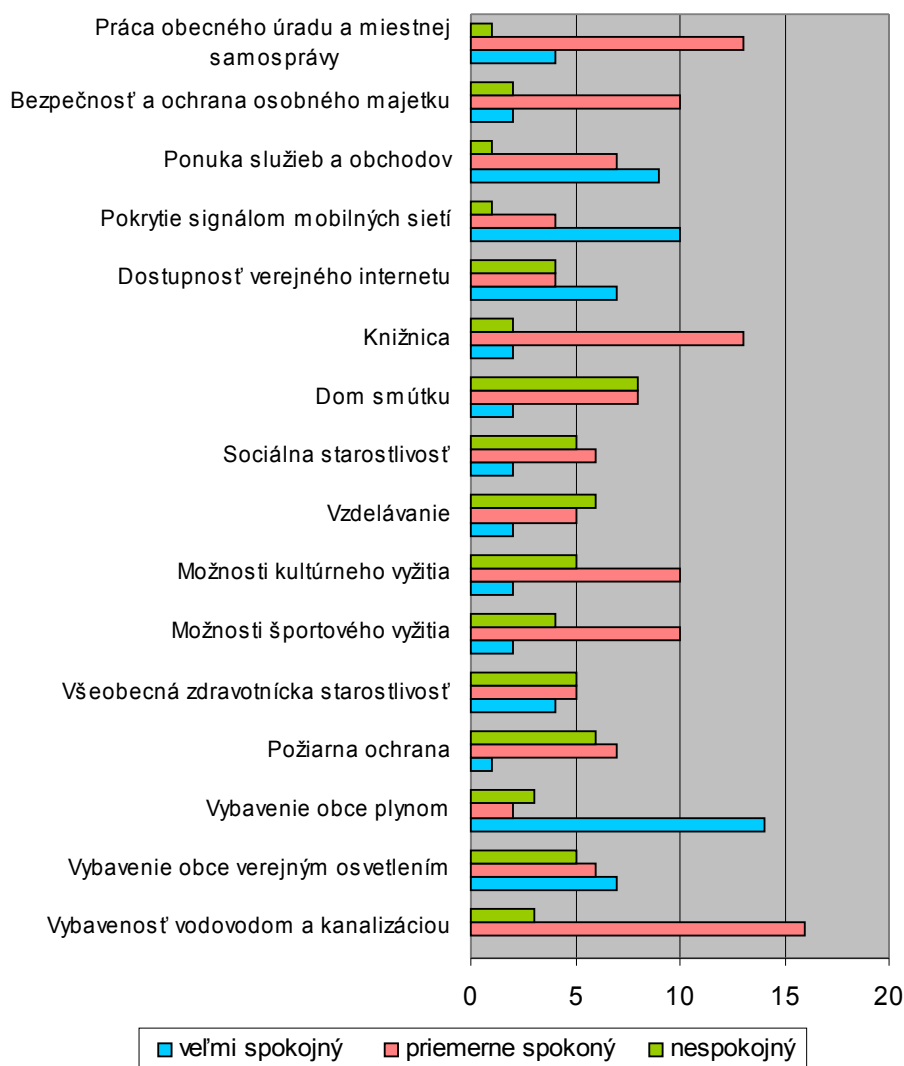
Zdroj: Dotazníkový prieskum RRA Topoľčiansko

Ďalšou skúmanou kategóriou v dotazníkovom prieskume bola spokojnosť obyvateľov s jednotlivými oblasťami technickej a sociálnej infraštruktúry. Pri otázke, ako sú obyvatelia spokojní s poskytovaním služieb v obci, sa najviac respondentov negatívne vyjadrilo k domu smútku, vzdelávanie a úroveň požiarnej ochrany.

Spokojnosť obyvateľov sa prejavila pri vybavení obce plynom, pokrytí signálom mobilných sietí a ponuke služieb a obchodov.

Priemerná spokojnosť respondentov prevláda s vybavenosťou obce vodovodom a kanalizáciou, s knižnicou, prácou obecného úradu a miestnej samosprávy, bezpečnosťou a ochranou osobného majetku, možnosťami športového a kultúrneho vyžitia.

Graf 19: Spokojnosť občanov s poskytovanými službami



Zdroj: Dotazníkový prieskum RRA Topoľčiansko

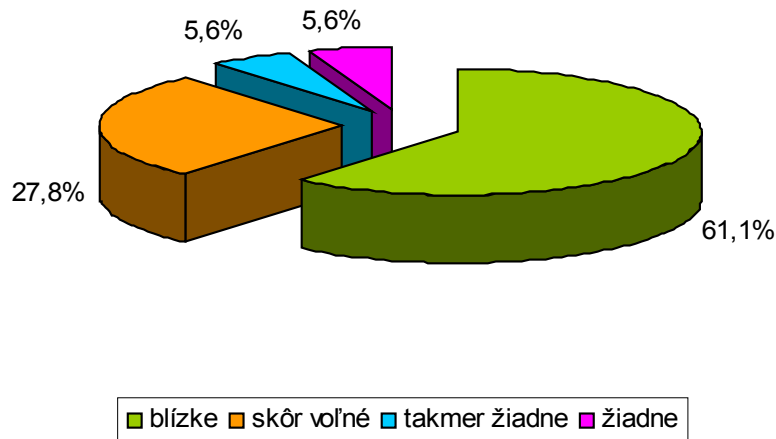
2.3 Obec ako sociálny priestor

Kvalitu života a spokojnosť obyvateľov výraznou mierou ovplyvňujú vzájomné sociálne vzťahy a interakcie, zapojenie obyvateľov do rozhodovacích aktivít v obci, ako aj vzťah miestnej samosprávy k obyvateľom. Skúmanie uvedených kategórií bolo predmetom 3. časti dotazníku „Obec ako sociálny priestor“.

Vyhodnotenie odpovedí týkajúcich sa susedských vzťahov poukázalo na to, že väčšina respondentov vníma susedské vzťahy v obci ako blízke (61 %) a skôr voľné (28 %). K možnosti takmer žiadne a žiadne sa priklonil 1 respondent. Keďže väčšina opýtaných vníma vzťahy v obci ako blízke, možno konštatovať, že v obci prevláda spolupatričnosť

medzi miestnymi obyvateľmi, čo je pre obec pozitívne zistenie.

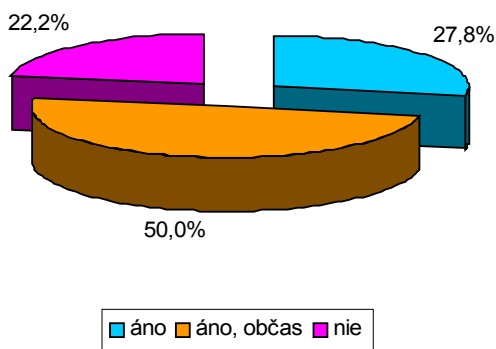
Graf 20: Vzájomné susedské vzťahy a interakcie



Zdroj: Dotazníkový prieskum RRA Topoľčiansko

V oblasti diania v obci a zapájania sa občanov do rozvojových aktivít sa najviac respondentov stotožnilo s odpoveďou „áno, občas“ (50 %). K možnosti „áno“ sa priklonilo 28 % opýtaných a k odpovedi „nie“ 22 % respondentov.

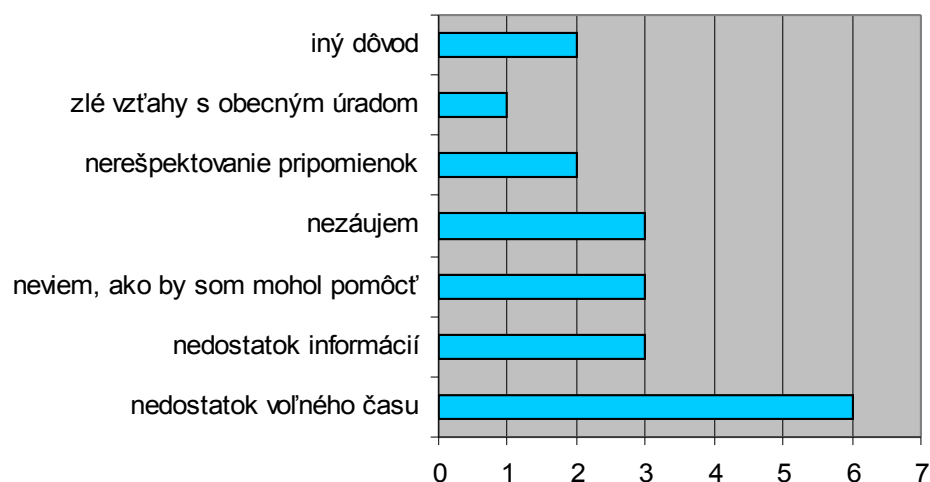
Graf 21: Zapájanie občanov do rozvojových aktivít



Zdroj: Dotazníkový prieskum RRA Topoľčiansko

Medzi hlavné dôvody, prečo obyvatelia nemajú záujem zapájať sa do rozvojových aktivít patrí hlavne nedostatok času, nedostatok informácií, nezáujem, ako aj fakt, že respondenti nevedia, ako by mohli pomôcť. Ako iný dôvod respondenti uviedli nepriaznivý zdravotný stav a vysoký vek.

Graf 22: Dôvod nezapájania sa do rozvojových aktivít

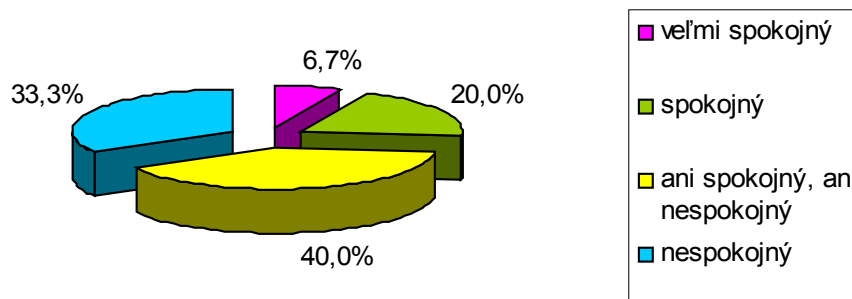


Zdroj: Dotazníkový prieskum RRA Topoľčiansko

Respondenti uvádzajú, že do rozvojových aktivít by sa zapájali v prípade lepšej spolupráce zo strany obecného úradu v prípade že by mali viac voľného času. Na otázku vôbec neodpovedalo 79 % respondentov.

Súčasťou časti dotazníku „Obec ako sociálny priestor“ bolo aj zistenie, ako sú obyvatelia spokojní s množstvom pracovných príležitostí v obci. Najviac respondentov sa priklonilo k možnosti „ani spokojný, ani nespokojný“ (40 %). Nespokojnosť vyjadrilo 33 % respondentov a spokojných je 27 % respondentov. Na otázku neodpovedali 4 opýtani.

Graf 23: Spokojnosť občanov s pracovnými možnosťami v obci



Zdroj: Dotazníkový prieskum RRA Topoľčiansko

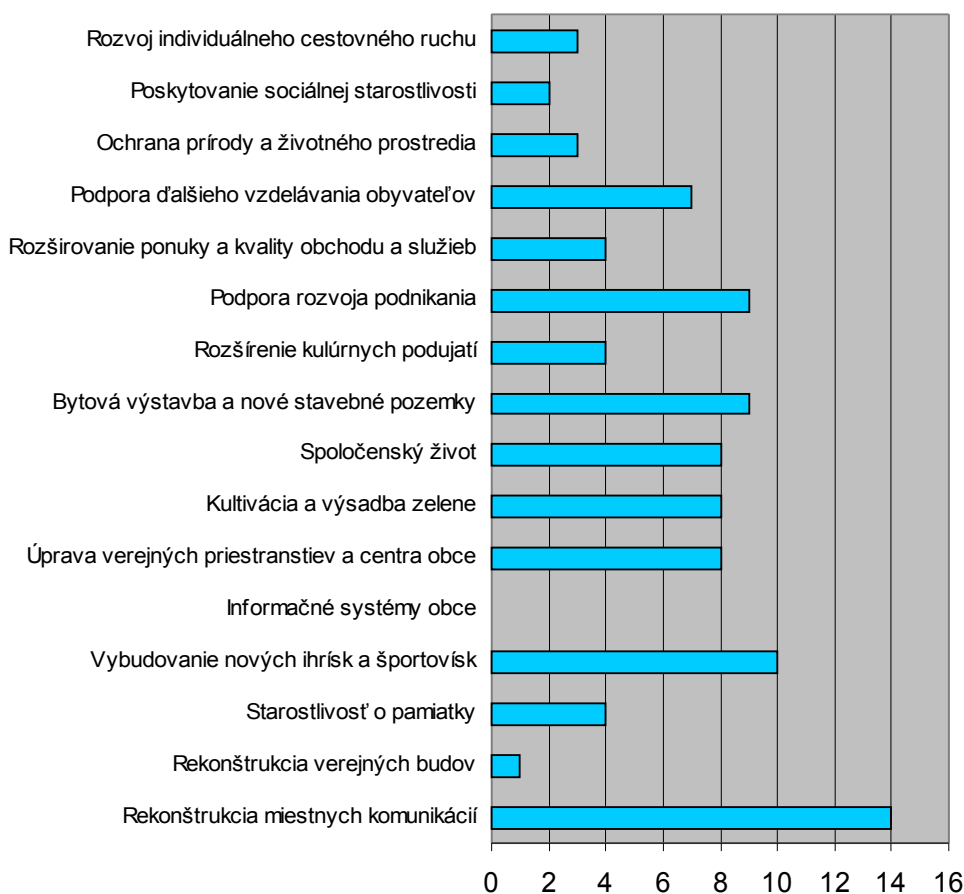
2.4 Obec a jej rozvoj

Pri plánovaní rozvojových zámerov je dôležité priame zapojenie miestnych obyvateľov do tvorby myšlienok, preto táto časť dotazníkového prieskumu bola zameraná na zistenie, ktoré problémy považujú obyvatelia za kľúčové a ako vnímajú akútnosť ich riešenia. Aj v tejto časti dotazníku sa vytvoril priestor pre respondentov, v ktorom mohli vyjadriť vlastné názory a návrhy.

Ako najviac akútnu vnímajú obyvatelia potrebu rekonštrukcie miestnych komunikácií. Ďalšími prioritnými oblasťami, na ktoré by malo byť zamerané úsilie miestnych politikov, sú vybudovanie nových ihrísk a športovísk, bytová výstavba a nové stavebné pozemky, podpora rozvoja podnikania, kultivácia a výsadba zelene a spoločenský život.

Respondentom bol v tejto otázke vyhradený priestor pre vyjadrenie vlastných názorov.

Graf 24: Potreba riešenie problémov v obci



Zdroj: Dotazníkový prieskum RRA Topoľčiansko

V poslednej otázke tejto časti dotazníku, „Čo by ste zmenili, keby ste sa stali starostom obce?“, mali občania možnosť priamo vyjadriť, čo si v obci želajú zmeniť a akým smerom by mala smerovať politika predstaviteľov miestnej samosprávy.

K tejto otázke sa nevyjadrilo takmer 79 % respondentov. Opýtaní by uvítali nasledovné aktivity: rekonštrukcia komunikácií a chodníkov, viac aktivít pre mládež, zlepšenie kultúrnych a športových možností a viac zrealizovaných projektov.

2.5 Zapojenie detí a mládeže do dotazníkového prieskumu

Do časti dotazníku určenej pre deti a mládež do 18 rokov sa zapojili 2 respondenti. Jeden respondent je z možnosťami využitia voľného času v obci spokojný a druhý nespokojný. Nespokojný respondent by uvítal viac voľno-časových zariadení pre mladých ľudí.

3 SWOT - analýza

Silné stránky - <i>Strengths</i>	Slabé stránky - <i>Weakness</i>
<p><u>Prírodné podmienky, vzhľad obce, dostupnosť územia</u></p> <ul style="list-style-type: none"> ▪ blízkosť okresného a krajského mesta ▪ vysoké percento poľnohospodárskej pôdy ▪ pokojné miesto pre bývanie <p><u>Demografia</u></p> <ul style="list-style-type: none"> ▪ vysoký podiel obyvateľstva v produktívnom veku ▪ kladné hodnoty migračného prírastku ▪ národnostná a náboženská jednoliatosť obyvateľstva <p><u>Technická a sociálna infraštruktúra</u></p> <ul style="list-style-type: none"> ▪ obecný vodovod ▪ plynofikácia obce ▪ vyhovujúci technický stav energetických sietí ▪ dobré telekomunikačné prepojenie obce ▪ dobre rozvinutý systém odpadového hospodárstva ▪ materská škola <p><u>Ekonomika</u></p> <ul style="list-style-type: none"> ▪ klesajúca miera nezamestnanosti 	<p><u>Prírodné podmienky, vzhľad obce, dostupnosť územia</u></p> <ul style="list-style-type: none"> ▪ vysoký stupeň zornenia pôdy ▪ čierne skládky odpadov ▪ znečistený vodný tok ▪ nízky koeficient ekologickej stability ▪ neestetický vzhľad obce <p><u>Demografia</u></p> <ul style="list-style-type: none"> ▪ záporné hodnoty prirodzeného prírastku ▪ regresívny typ vekovej štruktúry – „starnutie obyvateľov“ <p><u>Technická a sociálna infraštruktúra</u></p> <ul style="list-style-type: none"> ▪ nedobudovaný kanalizačný systém ▪ nízky podiel obyvateľstva napojených na vodovod ▪ nekvalitná pitná voda v domových studniach ▪ zlý technický stav septikov a žump ▪ nedobudované miestne komunikácie a chodníky ▪ zhoršená dopravná bezpečnosť ▪ potreba rekonštrukcie obecných budov ▪ nedostatočné možnosti športového vyžitia <p><u>Ekonomika</u></p> <ul style="list-style-type: none"> ▪ málo pracovných príležitostí ▪ vysoký podiel dlhodobo nezamestnaných na celkovom počte nezamestnaných <p><u>Iné</u></p> <ul style="list-style-type: none"> ▪ čiastočne vysporiadané obecné pozemky ▪ nezájem obyvateľov o veci verejné

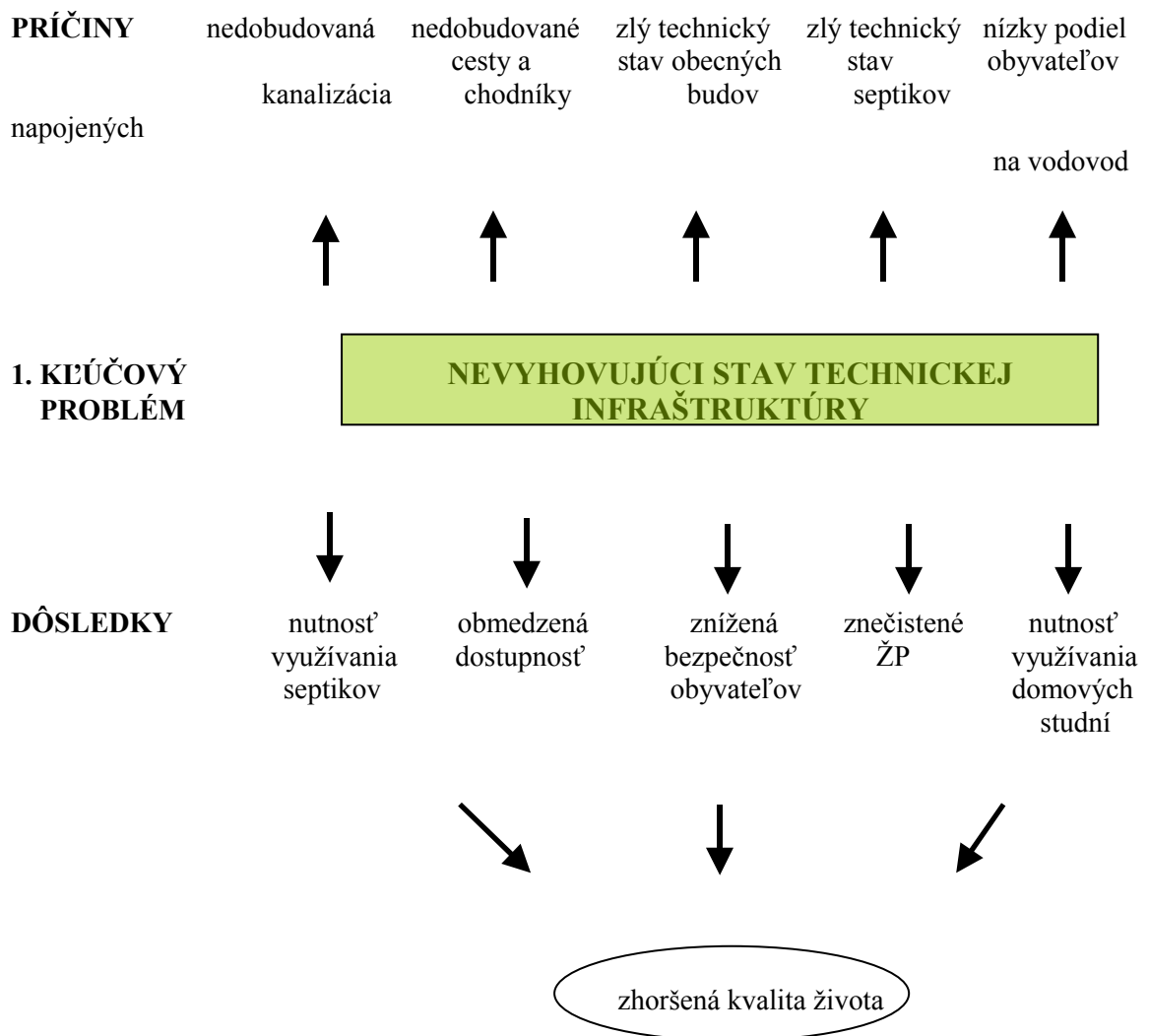
Príležitosti - Opportunities	Ohrozenia - Threats
<p><u>Prírodné podmienky, vzhľad obce, dostupnosť územia</u></p> <ul style="list-style-type: none"> ▪ dispozície pre pešiu turistiku, cykloturistiku ▪ zatriktívnenie estetického vzhľadu obecných budov <p><u>Technická a sociálna infraštruktúra</u></p> <ul style="list-style-type: none"> ▪ dobudovanie kanalizačného systému ▪ dobudovanie a rekonštrukcia miestnych komunikácií ▪ rekonštrukcia chodníkov ▪ zvýšenie možností trávenia voľného času miestnych obyvateľov <p><u>Iné</u></p> <ul style="list-style-type: none"> ▪ zvýšená spolupráca a komunikácia obecného úradu a občanov ▪ zviditeľnenie a propagácia obce 	<p><u>Prírodné podmienky, vzhľad obce, dostupnosť územia</u></p> <ul style="list-style-type: none"> ▪ zhoršenie stavu životného prostredia <p><u>Demografia</u></p> <ul style="list-style-type: none"> ▪ negatívny vývoj prirodzeného prírastku ▪ stagnácia počtu obyvateľov ▪ odchod obyvateľov v dôsledku absencie služieb a nezájmu o bývanie v obci <p><u>Technická a sociálna infraštruktúra</u></p> <ul style="list-style-type: none"> ▪ nedobudovaná technická infraštruktúra ▪ absentujúce zariadenia sociálnej infraštruktúry <p><u>Ekonomika</u></p> <ul style="list-style-type: none"> ▪ obmedzené a nedostupné finančné prostriedky ▪ nezáujem investorov o podnikanie v obci

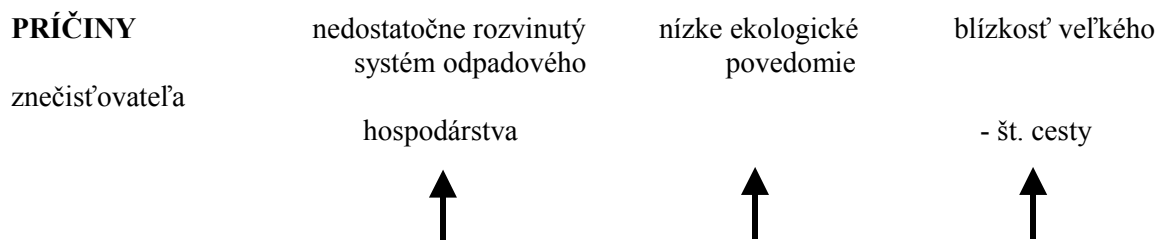
4 Stratégia rozvoja obce

Analýza rozvojových faktorov v území, vyhodnotenie dotazníkového prieskumu a následná SWOT analýza viedli k vypracovaniu stromu problémov, ktorý predstavuje základný prostriedok pre vypracovanie stratégie rozvoja obce.

Strom problémov pozostáva z definovania kľúčových problémov, ktoré predstavujú prekážky ďalšieho rozvoja obce a hľadania ich príčin a dôsledkov. V obci Koniarovce boli definované 4 kľúčové problémy s nasledovnými príčinami a dôsledkami:

4.1 Strom problémov





2. KEJÚČOVÝ PROBLÉM

NARUŠENÉ ŽIVOTNÉ PROSTREDIE A ESTETICKÝ VZHĽAD

DÔSLEDKY
ekologickej

nelegálne zneškodňovanie bioodpadu divoké skládky znečistený vodný tok neestetický vzhľad obce nízky koeficient stability

zhoršená kvalita života

PRÍČINY

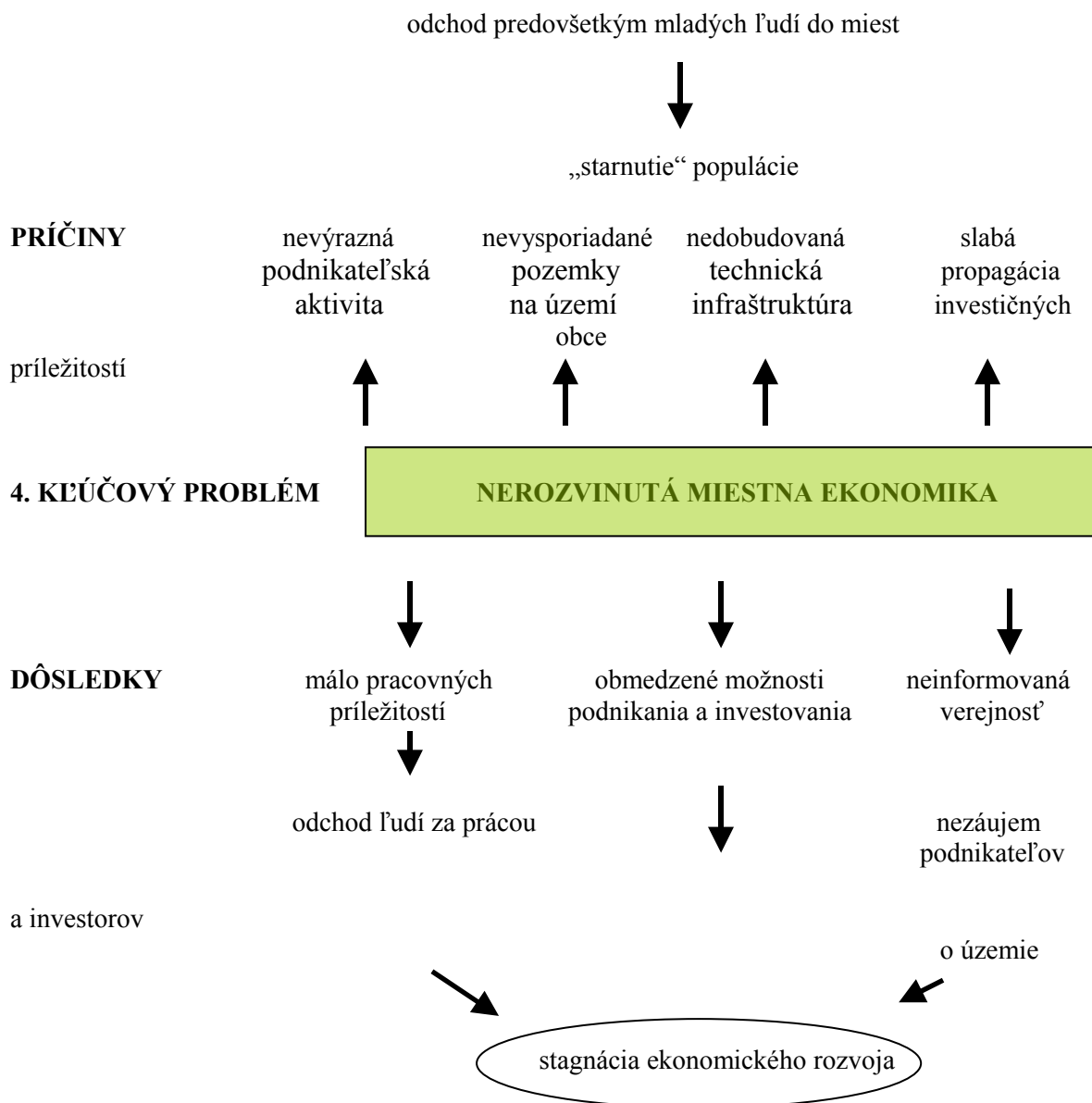
nedostatok možností pre športové vyžitie slabá informovanosť obyvateľov

3. KEJÚČOVÝ PROBLÉM

NESPOKOJNOSŤ OBYVATEĽOV S POSKYTOVANÝMI SLUŽBAMI

DÔSLEDKY

nutnosť dochádzky za službami slabo rozvinutý spoločenský život nezájum obyvateľov o veci verejné



Na základe definovania kľúčových problémov sa vytvárala stratégia ďalšieho rozvoja obce, ktorá vychádza z vízie definovanej predstaviteľmi a občanmi obce. Stratégia predstavuje definovanie strategického cieľa, špecifických cieľov, priorít, opatrení a následných aktivít, z ktorých bude obec vychádzať pri plánovaní a realizácii rozvojových projektov. Pri definovaní cieľov, priorít, opatrení a aktivít stratégie rozvoja obce sme vychádzali z najvýznamnejších rozvojových dokumentov týkajúcich sa územia obce, ktorými sú: *Národný strategický plán rozvoja vidieka SR na programové obdobie 2007 – 2013*, *Program hospodárskeho a sociálneho rozvoja Nitrianskeho samosprávneho kraja 2003 – 2013*.

Národný strategický plán rozvoja vidieka Slovenskej Republiky na programové

obdobie 2007 – 2013 obsahuje 4 osi s nasledovnými cieľmi a prioritami:



OS 1

Zvýšenie konkurencieschopnosti
poľnohospodárstva a lesného hospodárstva



CIEĽ: zvýšiť konkurencieschopnosť
agropotravinárskeho a lesníckeho sektora



PRIORITY:

- 1) Podpora modernizácie, inovácie a efektivity agropotravinárskeho a lesníckeho sektora
- 2) Prehľadovanie vedomostí a zvyšovanie odborného prehľadu v oblasti agropotravinárstva a lesníctva



OS 2

Zlepšenie životného prostredia
a krajiny



CIEĽ: vytvárať multifunkčné
poľnohospodárske a lesnícke

systemy s priaznivým dosahom
na životné prostredie, prírodu
a vzhľad krajiny vidieka



PRIORITY:

- 1) Zachovanie biodiverzity na vidieku a poľnohospodárskych a lesohospodárskych systémov s vysokou pridanou hodnotou
- 2) Zachovanie a zlepšenie kvality podzemných a povrchových vôd
- 3) Zachovanie a zlepšenie kvality poľnohospodárskej a lesnej pôdy
- 4) Zmiernenie dôsledkov klimatických zmien



OS 3

Kvalita života vo vidieckych
oblastiach a diverzifikácia vidieckeho
hospodárstva



CIEĽ: zvýšiť zamestnanosť
na vidieku a podporiť rozvoj obcí



PRIORITY:

- 1) Vytváranie pracovných príležitostí na vidieku
- 2) Podpora vzdelávacích aktivít
- 3) Obnova a rozvoj obcí
- 4) Vytváranie miestnych partnerstiev



OS 4 LEADER



CIEĽ: podpora budovania
a rozvoj miestnych
partnerstiev
a využitie vnútorného
rozvojového potenciálu



PRIORITY:

- 1) Zlepšovanie správy (manažmentu) a riadenia a mobilizácie rozvojového potenciálu vo vidieckych oblastiach

Os	Verejný príspevok		
	Celkom €	EAFRD €	SR €
Os 1	810 612 482	607 959 361	202 653 121
Os 2	1 206 268	965 014 859	241 253 715
	574		
Os 3	347 405 350	260 554 012	86 851 338
Os 4	72 376 115	57 900 892	14 475 223
Technická pomoc	52 517 816	39 388 362	13 129 454
Z toho: NSRV – prevádzkové náklady	533 333	400 000	133 333
NSRV – akčný plán	2 133 333	1 600 000	533 333
Celkom	2 489 180	1 930 817 486	558 362 851
	337		

Poznámka: NSRV – Národná sieť rozvoja vidieka

EAFRD – Európsky poľnohospodársky fond pre rozvoj vidieka

Zdroj: Národný strategický plán rozvoja vidieka SR na programové obdobie 2007 – 2013

4.2 Ciele, priority a opatrenia stratégie rozvoja obce

Strategický cieľ obce Koniarovce pre programové obdobie 2007 – 2013 bol definovaný nasledovne: „zvýšenie kvality života miestnych obyvateľov prostredníctvom dobudovania a rekonštrukcie technickej a sociálnej infraštruktúry a zatraktívnenie verejných priestranstiev obce“.

Strategický cieľ bol rozdelený na **špecifické ciele**:

- 1) Rekonštrukcia existujúcej infraštruktúry a dobudovanie absentujúcej infraštruktúry
- 2) Zatraktívnenie celkového vzhľadu obce a eliminácia estetických nedostatkov a environmentálnych záťaží obce
- 3) Rozšírenie ponuky služieb obyvateľom
- 4) Podpora podnikania a zvýšenie kvalifikácie miestneho obyvateľstva

Špecifické ciele sa budú dosahovať prostredníctvom nasledovných priorít, opatrení a podopatrení:

Priorita 1: Technická infraštruktúra

Opatrenie 1: Dobudovanie absentujúcej infraštruktúry

Podopatrenie 1: dobudovanie kanalizácie

Podopatrenie 2: rekonštrukcia miestnych komunikácií

Podopatrenie 3: rekonštrukcia chodníkov

Priorita 2: Životné prostredie a estetický vzhľad obce

Opatrenie 1: Skvalitnenie systému odpadového hospodárstva

Podopatrenie 1: vybudovanie obecného kompostoviska s príslušenstvom

Opatrenie 2: Zlepšenie stavu verejnej zelene a úprava verejných plôch

Podopatrenie 1: úprava plôch verejnej zelene

Podopatrenie 2: vytvorenie oddychovej a rekreačnej zóny

Opatrenie 3: Zatraktívnenie celkového vzhľadu obce

Podopatrenie 1: odstránenie čiernych skládok odpadu a zamedzenie jej opätovnému vzniku

Opatrenie 4: Zapojenie verejnosti do zlepšenia stavu životného prostredia

Podopatrenie 1: environmentálna výchova detí a širokej verejnosti

Priorita 3: Miestna ekonomika

Opatrenie 1: Podpora podnikania a investovania

Podopatrenie 1: vytvorenie atraktívnych podmienok pre podnikanie a investovanie

Podopatrenie 2: propagácia obce ako miesta pre investovanie a podnikanie

Opatrenie 2: Podpora rozvoja cestovného ruchu

Podopatrenie 1: účasť obce na projektoch podporujúcich cestovný ruch v regióne

Priorita 4: Služby obyvateľstvu

Opatrenie 1: Zvyšovanie vzdelanostnej úrovne obyvateľstva

Podopatrenie 1: podpora výcvikových a vzdelávacích programov poskytujúcich rôzne kvalifikácie s ohľadom na dynamiku trhu práce

Podopatrenie 2: podpora vzdelávacích programov zameraných na občanov s nízkym vzdelaním

Podopatrenie 3: zdokonaľovanie zručností nezamestnaných v oblasti informačných a komunikačných technológií

Podopatrenie 4: realizácia programov a projektov orientovaných na aktívnu politiku trhu práce

Podopatrenie 5: podpora rekvalifikačných programov pre starších ľudí

Opatrenie 2: Rozvoj aktívneho občianstva

Podopatrenie 1: zintenzívňovanie komunikácie medzi predstaviteľmi samosprávy

a obyvateľmi, monitoring občianskych potrieb a rešpektovanie práva na informovanosť

Podopatrenie 2: vytváranie podmienok pre činnosť mimovládnych organizácií a dobrovoľníckeho sektoru

Opatrenie 3: Podpora voľno-časových aktivít

Podopatrenie 1: vybudovanie tenisového kurtu s umelou trávou

Podopatrenie 2: podpora organizovania programov masového charakteru

Podopatrenie 3: podpora kultúrnych podujatí

5 Akčný plán

P.č.	Aktivita	Časový plán	Finančná náročnosť	Koordinátor	Možnosti financovania
1	Prístavba šatní ku Domu kultúry	2009 – 2013	300 000 Sk	obec	vlastné zdroje, regionálne zdroje
2	Dom smútku - rekonštrukcia	2008 – 2009	120 000 Sk	obec	vlastné zdroje, štátne zdroje
3	Rekonštrukcia ciest a chodníkov	2009 – 2013	30 000 000 Sk	obec	vlastné zdroje, štátne zdroje, fondy EÚ
4	Rekonštrukcia kabín TJ + vybudovanie sociálnych zariadení	2009 – 2010	160 000 Sk	obec	vlastné zdroje a regionálne zdroje
5	Rekonštrukcia autobusovej zastávky a odstavný pruh pre autobus	2009 – 2011	200 000 Sk	obec	vlastné zdroje, štátne zdroje
6	Výstavba vodovodu a kanalizácie a dobudovanie vodovodu	2008 – 2010	12 000 000 Sk	obec	vlastné zdroje, štátne zdroje, fondy EÚ
7	Územný plán obce	2009 – 2010	300 000 Sk	obec	vlastné zdroje, štátne zdroje
8	Modernizácia verejného osvetlenia	2009 – 2011	200 000 Sk	obec	vlastné zdroje, štátne zdroje, fondy EÚ
9	Rekonštrukcia materskej školy	2009 – 2011	500 000 Sk	obec	vlastné zdroje, štátne zdroje, fondy EÚ
10	Zlepšenie energetickej hospodárnosti budov – MŠ, Kultúrny dom	2009 – 2011	3 000 000 Sk	obec	vlastné zdroje, štátne zdroje, fondy EÚ
11	Projektové prípravy k výstavbe nájomných bytov	2009 – 2010	300 000 Sk	obec	vlastné zdroje, štátne zdroje, fondy EÚ
12	Realizácia výstavby nájomných bytov	2010 – 2013	12 000 000 Sk	obec	vlastné zdroje, štátne zdroje, fondy EÚ

6 Projektové zámery

PROGRAM HOSPODÁRSKEHO A SOCIÁLNEHO ROZVOJA OBCE KONIAROVCE NA OBDOBIE 2007 - 2013

Názov projektu	Prístavba šatní ku Domu kultúry	
Cieľ projektu	Zlepšenie podmienok pre účinkujúcich	
Časový rámec	2009-2010	
Realizátor projektu	obec	
Oprávnené náklady	300 000 Sk	
verejné zdroje	miestne	150 000 Sk
	regionálne	150 000 Sk
	štátne	
	zdroje EÚ	
súkromné zdroje	podnikatelia	
	nadácie	
	iné	
Výsledky	Vybudované šatne	
Cieľová skupina	Účinkujúci v kultúrnom dome	
Indikátory monitoringu	Počet účinkujúcich, ktorí do Domu kultúry prídu	

PROGRAM HOSPODÁRSKEHO A SOCIÁLNEHO ROZVOJA OBCE KONIAROVCE NA OBDOBIE 2007 - 2013

Názov projektu	Dom smútku - rekonštrukcia	
Cieľ projektu	Vylepšená služba občanom	
Časový rámec	2009-2010	
Realizátor projektu	obec	
Oprávnené náklady	120 000 Sk	
verejné zdroje	miestne	20 000 Sk
	regionálne	
	štátne	100 000 Sk
	zdroje EÚ	
súkromné zdroje	podnikatelia	
	nadácie	
	iné	
Výsledky	Zmodernizovaný dom smútku	
Cieľová skupina	Obyvatelia obce	
Indikátory monitoringu	Počet obyvateľov využívajúcich služby domu smútku	

PROGRAM HOSPODÁRSKEHO A SOCIÁLNEHO ROZVOJA OBCE KONIAROVCE NA OBDOBIE 2007 - 2013

Názov projektu	Rekonštrukcia ciest a chodníkov	
Cieľ projektu	Zlepšenie podmienok pre vodičov a chodcov	
Časový rámec	2009-2013	
Realizátor projektu	obec	
Oprávnené náklady	30 000 000 Sk	
verejné zdroje	miestne	1 500 000 Sk
	regionálne	
	štátne	6 000 000 Sk
	zdroje EÚ	22 500 000 Sk
súkromné zdroje	podnikatelia	
	nadácie	
	iné	
Výsledky	Zmodernizované cesty a chodníky v obci	
Cieľová skupina	Obyvatelia obce	
Indikátory monitoringu	Počet <i>m</i> zrekonštruovaných komunikácií	

PROGRAM HOSPODÁRSKEHO A SOCIÁLNEHO ROZVOJA OBCE KONIAROVCE NA OBDOBIE 2007 - 2013

Názov projektu	Rekonštrukcia kabín TJ + vybudovanie sociálnych zariadení	
Cieľ projektu	Vylepšená služba pre domácich športovcov aj športovcov návštevníkov	
Časový rámec	2009 -2010	
Realizátor projektu	obec	
Oprávnené náklady	160 000	
verejně zdroje	miestne	50 000
	regionálne	110 000
	štátne	
	zdroje EÚ	
súkromně zdroje	podnikatelia	
	nadácie	
	iné	
Výsledky	Zmodernizované kabíny TJ	
Cieľová skupina	Športovci	
Indikátory monitoringu	Počet športovcov využívajúcich túto službu	

PROGRAM HOSPODÁRSKEHO A SOCIÁLNEHO ROZVOJA OBCE KONIAROVCE NA OBDOBIE 2007 - 2013

Názov projektu	Rekonštrukcia autobusovej zastávky a odstavný pruh pre autobus	
Cieľ projektu	Zlepšiť podmienky cestovania a zvýšenie bezpečnosti cestujúcich	
Časový rámec	2009 - 2011	
Realizátor projektu	obec	
Oprávnené náklady	200 000	
verejných zdrojov	miestne	50 000
	regionálne	150 000
	štátne	
	zdroje EÚ	
súkromných zdrojov	podnikatelia	
	nadácie	
	iné	
Výsledky	Zrekonštruovaná zastávka a vybudovaný odstavný pruh pre autobusy	
Cieľová skupina	cestujúci (obyvatelia obce aj návštevníci)	
Indikátory monitoringu	Počet cestujúcich využívajúcich zlepšenú službu	

PROGRAM HOSPODÁRSKEHO A SOCIÁLNEHO ROZVOJA OBCE KONIAROVCE NA OBDOBIE 2007 - 2013

Názov projektu	Výstavba vodovodu a kanalizácie a dobudovanie vodovodu	
Cieľ projektu	Nová služba pre občanov a zlepšenie ochrany životného prostredia	
Časový rámec	2008 – 2010	
Realizátor projektu	obec	
Oprávnené náklady	12 000 000	
verejně zdroje	miestne	600 000
	regionálne	
	štátne	1 200 000
	zdroje EÚ	10 200 000
súkromně zdroje	podnikatelia	
	nadácie	
	iné	
Výsledky	Vybudovaná kanalizácia a dobudovaný vodovod	
Cieľová skupina	obyvatelia obce	
Indikátory monitoringu	Počet <i>m</i> vybudovanej kanalizácie a vodovodu	

PROGRAM HOSPODÁRSKEHO A SOCIÁLNEHO ROZVOJA OBCE KONIAROVCE NA OBDOBIE 2007 - 2013

Názov projektu	Územný plán obce	
Cieľ projektu	Plánovanie a usporiadanie pozemkov v obci	
Časový rámec	2009 - 2010	
Realizátor projektu	obec	
Oprávnené náklady	300 000	
verejné zdroje	miestne	30 000
	regionálne	
	štátne	270 000
	zdroje EÚ	
súkromné zdroje	podnikatelia	
	nadácie	
	iné	
Výsledky	Spracovaný dokument	
Cieľová skupina	Občania obce	
Indikátory monitoringu	Počet dokumentov	

PROGRAM HOSPODÁRSKEHO A SOCIÁLNEHO ROZVOJA OBCE KONIAROVCE NA OBDOBIE 2007 - 2013

Názov projektu	Modernizácia verejného osvetlenia	
Cieľ projektu	Zlepšenie podmienok života v obci a zvýšenie bezpečnosti občanov	
Časový rámec	2009 - 2011	
Realizátor projektu	obec	
Oprávnené náklady	200 000	
verejných zdrojov	miestne	20 000
	regionálne	
	štátne	180 000
	zdroje EÚ	
súkromných zdrojov	podnikatelia	
	nadácie	
	iné	
Výsledky	Zrekonštruované VO	
Cieľová skupina	občania obce	
Indikátory monitoringu	Počet vymenených svietidiel	

PROGRAM HOSPODÁRSKEHO A SOCIÁLNEHO ROZVOJA OBCE KONIAROVCE NA OBDOBIE 2007 - 2013

Názov projektu	Rekonštrukcia materskej školy	
Cieľ projektu	Zlepšenie podmienok pre pobyt detí v MŠ	
Časový rámec	2009 – 2011	
Realizátor projektu	obec	
Oprávnené náklady	500 000	
verejně zdroje	miestne	25 000
	regionálne	
	štátne	50 000
	zdroje EÚ	425 000
súkromně zdroje	podnikatelia	
	nadácie	
	iné	
Výsledky	Zrekonštruovaná budova MŠ	
Cieľová skupina	deti navštevujúce MŠ v obci	
Indikátory monitoringu	počet detí využívajúcich zlepšenú službu	

PROGRAM HOSPODÁRSKEHO A SOCIÁLNEHO ROZVOJA OBCE KONIAROVCE NA OBDOBIE 2007 - 2013

Názov projektu	Zlepšenie energetickej hospodárnosti budov – MŠ, Kultúrny dom	
Cieľ projektu	Zníženie nákladov na obecné budovy	
Časový rámec	2009 – 2011	
Realizátor projektu	obec	
Oprávnené náklady	3 000 000	
verejných zdrojov	miestne	150 000
	regionálne	
	štátne	300 000
	zdroje EÚ	2 550 000
súkromných zdrojov	podnikatelia	
	nadácie	
	iné	
Výsledky	Zateplené budovy	
Cieľová skupina	obyvatelia obce, obec	
Indikátory monitoringu	usporená energia	

PROGRAM HOSPODÁRSKEHO A SOCIÁLNEHO ROZVOJA OBCE KONIAROVCE NA OBDOBIE 2007 - 2013

Názov projektu	Projektové prípravy k výstavbe nájomných bytov	
Cieľ projektu	Príprava projektovej dokumentácie a súvisiacich materiálov k realizácii výstavby nájomných bytov	
Časový rámec	2009 - 2010	
Realizátor projektu	obec	
Oprávnené náklady	300 000	
verejné zdroje	miestne	30 000
	regionálne	
	štátne	270 000
	zdroje EÚ	
súkromné zdroje	podnikatelia	
	nadácie	
	iné	
Výsledky	Spracovaný dokument	
Cieľová skupina	Občania obce	
Indikátory monitoringu	Počet dokumentov	

PROGRAM HOSPODÁRSKEHO A SOCIÁLNEHO ROZVOJA OBCE KONIAROVCE NA OBDOBIE 2007 - 2013

Názov projektu	Realizácia výstavby nájomných bytov	
Cieľ projektu	Výstavba nájomných bytov	
Časový rámec	2010 - 2012	
Realizátor projektu	obec	
Oprávnené náklady	12 000 000	
verejně zdroje	miestne	1 200 000
	regionálne	
	štátne	10 800 000
	zdroje EÚ	
súkromně zdroje	podnikatelia	
	nadácie	
	iné	
Výsledky	Postavená bytovka	
Cieľová skupina	Občania obce, prípadne prisťahovaní občania	
Indikátory monitoringu	Počet nových bytov	

Záver

Program hospodárskeho a sociálneho rozvoja obce Koniarovce je strategický strednodobý dokument, ktorý určuje víziu rozvoja obce, jej prioritné rozvojové oblasti, ciele a aktivity smerujúce k ich naplneniu. Predstavuje nástroj na efektívne riadenie rozvoja, prostredníctvom navrhnutých opatrení na riešenie akútnych problémov obce a jej obyvateľov, ale aj na využitie definovaných potenciálov ďalšieho rozvoja obce. Je to otvorený a živý dokument, ktorý bude reagovať na zmeny v okolí, zmeny potrieb obyvateľov obce Koniarovce. Bude podliehať priebežným aktualizáciám a hodnoteniam v zmysle zabezpečovania včasného a správneho plnenia jeho cieľov. Otvorenosťou dokumentu sa zabezpečí flexibilita pri určovaní priorit obce, ktoré musia reagovať na vzniknuté zmeny v danom prostredí a preferencie obyvateľov.

Vypracovanie programu prispeje k splneniu jedného zo základných princípov regionálnej politiky, ktorým je princíp programovania.

Zámerom vypracovania dokumentu PHSR obce bolo špecifikovať problémové oblasti, vytvoriť podmienky pre efektívnejšie využívanie finančných zdrojov pri realizácii prioritných opatrení a naštartovať tak proces trvalo udržateľného rozvoja obce Koniarovce. Dokument bol vypracovaný pre časový horizont predstavujúci obdobie 2007 – 2013 v úzkej spolupráci spracovateľa dokumentu a pracovnej skupiny vytvorenej z vybraných zástupcov obce.

Pre udržiavanie a realizáciu PHSR obce Koniarovce bude zriadená monitorovacia komisia, ktorej úlohou bude koordinovať celkový proces implementácie stratégie a navrhovať v prípade potreby zmeny v realizácii strategických plánov, ich doplnenie, prípadne prípravu nových dokumentov potrebných pre napĺňanie vízie obce. V monitorovacej komisii budú zastúpení hlavní predstavitelia samosprávy s dôrazom na zastúpenie všetkých sektorov a priradenie odborníkov k jednotlivým prioritám.

Úlohou monitorovacej komisie pre riadenie realizácie PHSR obce Koniarovce bude:

- schádzať sa na prehodnocovanie plnenia PHSR obce Koniarovce podľa potreby, najmenej raz za pol roka,
- raz ročne podať správu obecnému zastupiteľstvu o stave realizácie cieľov PHSR obce Koniarovce tak, aby bolo zabezpečené včasné splnenie všetkých cieľov,

- prideliť zodpovednosť za monitorovanie jednotlivých cieľov akčných plánov svojim jednotlivým členom,
- vzájomne sa informovať o plánoch prípravy a realizovaní projektov za účelom koordinácie aktivít v obci,
- aktualizovať PHSR obce Koniarovce (minimálne každý druhý rok),
- pravidelne komunikovať s občanmi, podnikateľmi a inštitúciami v obci s cieľom zabezpečiť informovanosť o PHSR obce Koniarovce; so stratégiou rozvoja obce bude oboznámená verejnosť prostredníctvom miestnych médií.

Jednotlivé úlohy programu budú realizované pomocou bežných postupov a procedúr obecného úradu a ďalších zúčastnených inštitúcií, pričom rozhodujúcim pre úspech bude monitorovanie a koordinácia týchto úloh uskutočnená určeným odborom obecného úradu alebo príslušnými zodpovednými osobami.

Aktualizácia PHSR obce Koniarovce bude založená na princípe výberu priorít, opatrení, aktivít a projektov, pomocou ktorých je možné dosiahnuť najefektívnejší rozvoj prioritných oblastí obce. Postup bude nasledovný:

1. monitorovacia komisia pre riadenie realizácie PHSR obce Koniarovce odporučí zmeny v PHSR,
2. obecné zastupiteľstvo schválí PHSR obce Koniarovce na ďalšie obdobie.